



# **Bilancio di Sostenibilità 2024**

## Gruppo Different {Factory}

Different Factory  
Via Alberto Dominutti, 20  
37135 - Verona, Italy

**DIFFERENT**  
{ FACTORY }

# Indice

- 3 Lettera agli stakeholder
- 4 Highlights ESG

## 01

### Origini e modello d'impresa

- 6 La storia e il percorso di Different {Factory}
- 7 Cronistoria dell'azienda e traguardi di sostenibilità
- 8 Mission e Value

## 05

### Responsabilità sociale

- 46 Le persone in Different {Factory}
- 49 Formazione e sviluppo del personale
- 51 Tutela della salute e sicurezza dei lavoratori
- 50 Inclusione, diversità, pari opportunità e non discriminazione
- 52 Sostegno allo sviluppo delle comunità locali

## 02

### Modello di Governance

- 10 Il sistema di governance
- 15 Strumenti a supporto della Governance
- 17 Andamento economico e distribuzione del valore
- 18 Compliance
- 19 Politiche e impegni in ambito di sostenibilità
- 20 Innovazione e digitalizzazione

## 06

### Responsabilità ambientale

- 55 Energia ed emissioni GHG
- 57 Gestione dei rifiuti
- 58 Acqua e scarichi idrici

## 03

### Analisi di doppia materialità

- 23 Coinvolgimento degli stakeholder
- 24 La matrice di doppia materialità
- 26 I temi rilevanti

- 60 Nota metodologica
- 61 GRI Content Index

## 04

### L'offerta di Different {Factory}

- 38 Il Know-how distintivo del Gruppo Different {Factory}
- 39 I nostri servizi
- 43 Le tecnologie adottate dalla società del Gruppo

# Lettera agli stakeholder

Care Lettrici e cari Lettori,

siamo felici di presentarvi la **seconda edizione del Bilancio di Sostenibilità** del Gruppo Different {Factory}, che riunisce le realtà Do Different, About Different, Metide, Trilogis, Waga, Happy Finish e, da quest'anno, anche Anitia. Un Gruppo eterogeneo, in continua evoluzione, unito dalla stessa visione: **creare valore attraverso innovazione, responsabilità e collaborazione.**

Il 2024 è stato per noi un anno ricco di opportunità, progetti, relazioni e nuove energie. Un anno ricco di risultati, ma soprattutto di impegno concreto nel portare avanti **un modello di crescita che metta al centro il benessere delle persone, l'attenzione al territorio, la qualità dei servizi e la sostenibilità nel lungo periodo.** Ogni traguardo è il frutto di un lavoro quotidiano fatto con passione e competenza, in cui la formazione continua, lo sviluppo tecnologico e il dialogo con la comunità sono stati elementi centrali.

Siamo cresciuti come Gruppo, anche grazie all'ingresso di Anitia, che ha ampliato le nostre competenze in tecnologia e marketing digitale. Abbiamo sviluppato soluzioni innovative, come TRACCIA di Trilogis e la Beauty Data Platform di About Different, strumenti pensati per migliorare le performance delle imprese e guidarle verso una trasformazione sostenibile.

Abbiamo consolidato il nostro ruolo all'interno dell'**ecosistema dell'innovazione**, partecipando a eventi nazionali e internazionali, confrontandoci con esperti del settore e portando la nostra visione su stampa e media, e sostenendo progetti di valore culturale e sociale. Tra questi, Casa Max, il podcast che racconta lo sport con autenticità, e la nostra presenza a TEDxVerona Women, dove abbiamo ribadito l'importanza di equità e valorizzazione delle diversità.

Il nostro **impegno** si riflette anche **verso le persone che lavorano con noi e per noi**, offrendo percorsi di crescita professionale, momenti di confronto, ambienti inclusivi e pratiche di welfare incentrate sul benessere individuale. Crediamo in una leadership condivisa, in un approccio etico al business e nel valore della cooperazione tra imprese, istituzioni e comunità.

Con questa nuova edizione del Bilancio di Sostenibilità, vogliamo continuare a raccontare ciò che siamo e ciò che aspiriamo a diventare: un Gruppo che, pur operando in settori diversi, si muove verso un traguardo condiviso, uno sviluppo consapevole, coerente e responsabile.

Grazie per averci accompagnato in questo percorso.

Il futuro che immaginiamo è fatto di connessioni autentiche, idee coraggiose e azioni concrete. Ed è un futuro che siamo orgogliosi di costruire, insieme a voi.



**Mauro Grandotto,**  
Founder Different Factory

# Highlights ESG 2024

900

Alberi piantati

UNI EN  
ISO 14001

Certificazione

**Environmental**

94%

Dipendenti full time

<10%

Turnover in uscita

**Social**

0

Segnalazioni  
whistleblowing ricevute

≈50%

Del valore Economico  
Generato viene distribuito  
ai dipendenti

**Governance**

01

# Origini e modello d'impresa

## La storia e il percorso di Different {Factory}

Different {Factory} è un Gruppo indipendente che ha preso forma nel 2022, con una visione innovativa centrata sull'integrazione delle tecnologie MadTech (Marketing & Advertising Technology).

Sin dal suo esordio, Different {Factory} si è distinto per l'offerta di **soluzioni avanzate e personalizzate, pensate per guidare la trasformazione digitale** di aziende e istituzioni. Il Gruppo si fonda sull'interazione tra tecnologia e creatività, due pilastri che permettono di creare sinergie uniche e di affrontare le complessità del mercato con un approccio integrato e strategico.

In pochi anni, Different {Factory} ha visto una rapida espansione, passando da una singola realtà a **un ecosistema di sei aziende specializzate**. Nel 2024 si è aggiunta **Anitia**, società di consulenza tecnologica con oltre dieci anni di esperienza nello sviluppo di piattaforme loyalty, incentive, CRM e soluzioni di customer engagement su misura, che condivide con il Gruppo valori quali professionalità, innovazione e sostenibilità.

La crescita è stata anche geografica e organizzativa: oggi Different {Factory} conta **otto sedi tra Milano, Verona, Trento e Reggio Calabria, oltre a Londra e Portland**. Il team è passato da 11 collaboratori a circa **170 professionisti**, tutti impegnati nell'innovazione continua e nel miglioramento costante delle soluzioni per i clienti. Una delle caratteristiche distintive del Gruppo è il **forte impegno per la sostenibilità ambientale e sociale**: un principio che guida ogni attività, dalle relazioni trasparenti e inclusive con clienti e partner, alla

progettazione di soluzioni che migliorino le performance aziendali e la qualità della vita delle persone. La tecnologia è considerata non solo un fattore di efficienza, ma anche una leva per uno sviluppo responsabile.

L'approccio etico si riflette nella gestione delle relazioni con dipendenti, fornitori e stakeholder, valorizzando fiducia, inclusione e merito. Formazione continua e innovazione costante sono gli strumenti con cui Different {Factory} mantiene le proprie soluzioni all'avanguardia, affrontando con efficacia le sfide del mercato digitale in continua evoluzione.

In sintesi, la storia di Different {Factory} è quella di un Gruppo che, in pochi anni, ha realizzato una **crescita rapida e strutturata**, basata su innovazione tecnologica, integrazione di competenze e un solido orientamento alla sostenibilità.



## Cronistoria dell'azienda e traguardi di sostenibilità

### Milestone di Sostenibilità

#### Certificazioni

#### 2010

Trilogis ottiene la certificazione ISO 9001 per il Sistema di Gestione della Qualità, segnando un primo passo verso l'eccellenza nei processi aziendali.

#### 2023

Do Different ottiene due importanti certificazioni:

**ISO 9001** per il Sistema di Gestione della Qualità.

**ISO 27001** per la sicurezza delle informazioni, garantendo la protezione dei dati aziendali e dei clienti.

#### Welfare Aziendale e Smart Working

#### 2018

Do Different introduce un sistema di welfare aziendale, con benefit e servizi dedicati al benessere dei dipendenti.

#### 2023

Le aziende del Gruppo adottano ufficialmente il remote working, favorendo un migliore equilibrio tra vita privata e professionale e contribuendo a ridurre l'impatto ambientale legato agli spostamenti quotidiani.

#### Iniziative a impatto positivo

#### 2022

l'intero Gruppo migra i sistemi e i database sul cloud computing di Fastweb, riducendo il consumo di risorse fisiche e migliorando l'efficienza energetica.

#### 2024

il Gruppo ottiene la certificazione ISO 14001, attestando l'efficacia del sistema di gestione ambientale e l'impegno concreto verso pratiche sostenibili.



# Mission e Value

La mission del Gruppo può essere riassunta nei seguenti punti:

**Rendere la tecnologia più accessibile e comprensibile,**

evidenziandone i vantaggi e le applicazioni nel business, nel lavoro e nella vita quotidiana. Puntiamo a eliminare i tecnicismi superflui per valorizzare la dimensione umana della tecnologia, riportandola alla sua essenza: migliorare la vita delle persone.

**Supportare i clienti nel superare le sfide del futuro**

attraverso scelte tecnologiche innovative e sostenibili. Crediamo nella costruzione di relazioni solide e durature, accompagnando i nostri clienti sia come professionisti che come individui lungo un percorso di sviluppo sostenibile.

I valori che per noi fanno la differenza:

## Competenza evoluta

Crediamo nel merito, nella conoscenza e nella valorizzazione del talento, offrendo quotidianamente una consulenza tecnologica e un servizio di eccellenza.

## Etica delle relazioni

Costruiamo rapporti di fiducia basati su trasparenza e inclusività, con clienti, dipendenti, fornitori, partner e stakeholder.

## Ricerca continua

Amiamo praticità e velocità, ma siamo consapevoli dell'importanza dello studio, dell'analisi e della formazione come fonte costante di innovazione.

## Sostenibilità concreta

Perseguiamo uno sviluppo sostenibile per il Gruppo e per i nostri clienti attraverso azioni e soluzioni responsabili, sia a livello sociale che ambientale.

02

# Modello di Governance

## Il sistema di Governance

Different {Factory} è un Gruppo costituito da sei società tecnologiche, ciascuna con competenze specifiche. Il presente report di sostenibilità prende in considerazione le seguenti realtà:

### Do Different S.r.l.

Società fondatrice, specializzata in Master Data Management, con un focus particolare sul settore Finance.

### About Different S.r.l.

Società di consulenza dedicata alla valorizzazione dei dati e del patrimonio informativo delle imprese.

### Metide S.r.l.

Sviluppatrice di applicazioni mobile e soluzioni digitali avanzate.

### Trilogis S.r.l.

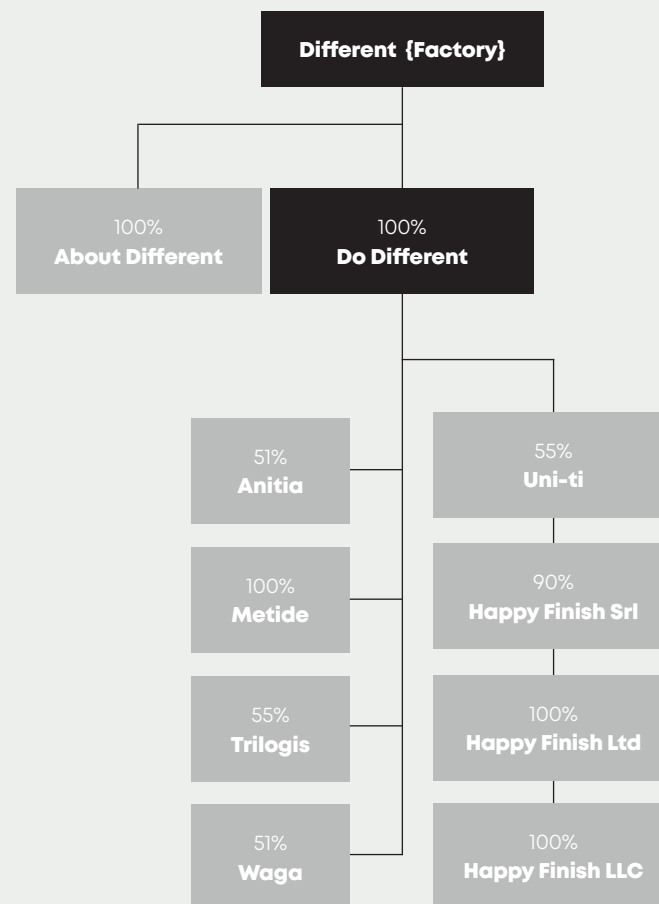
Attiva nei settori GIS, geografia informatica, IoT e localizzazione indoor/outdoor.

### Waga S.r.l.

Web agency focalizzata su sviluppo e gestione di piattaforme eCommerce e siti corporate.

### Anitia S.r.l.

Specializzata nello sviluppo di piattaforme loyalty, incentive, CRM e soluzioni di customer engagement su misura.



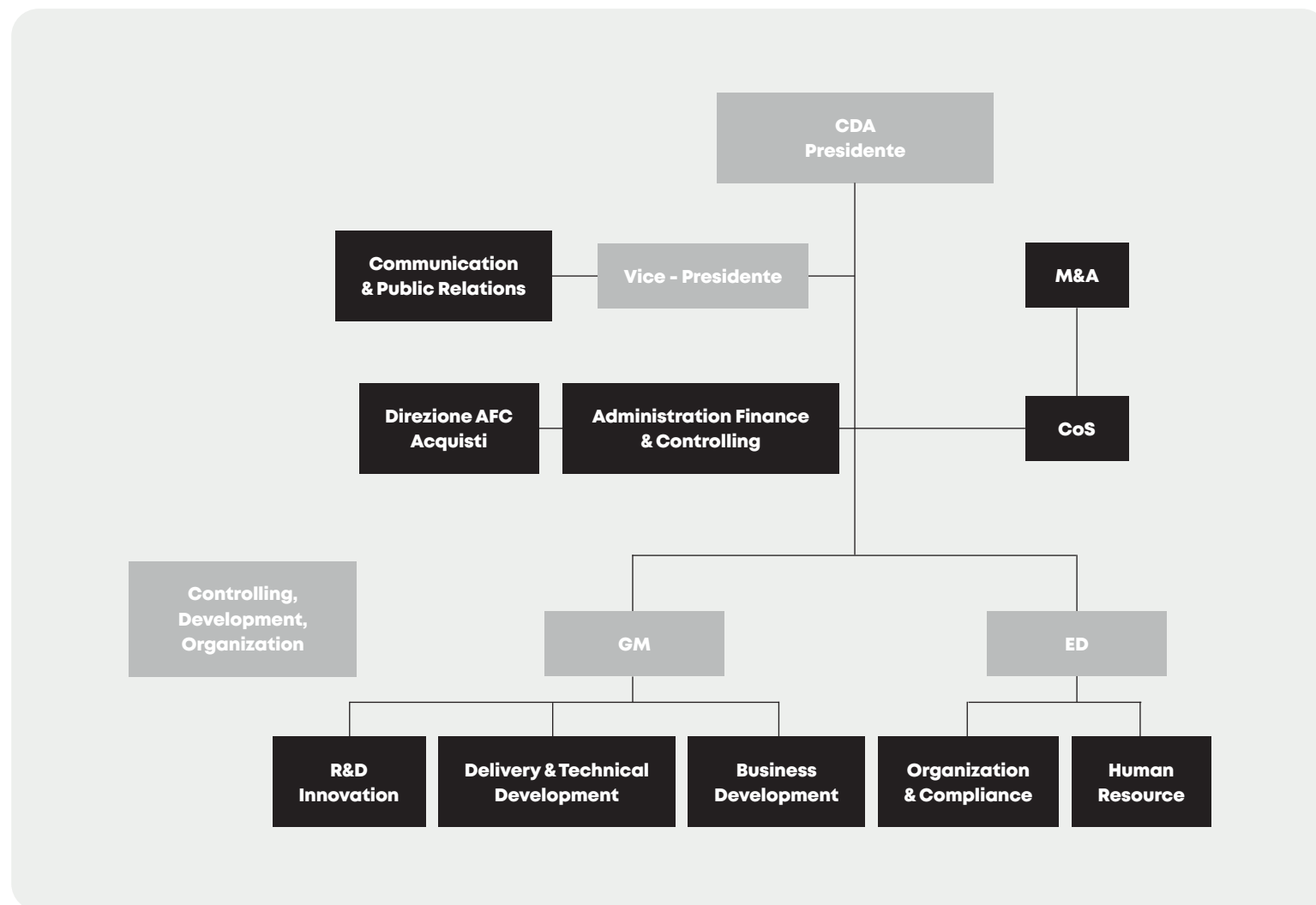
Nel tempo, Different {Factory} ha avviato un processo di integrazione delle società partecipate, mirato a uniformare regole, strumenti e pratiche operative.

Tra gli obiettivi strategici vi è la centralizzazione delle funzioni di struttura come Risorse Umane, Amministrazione, Marketing e Compliance, mantenendo però la specializzazione tecnica delle singole entità. L'organigramma interno già riflette un avvicinamento operativo, favorendo la condivisione delle competenze e lo sviluppo di sinergie funzionali tra le diverse società del Gruppo.

L'organigramma, riportato nel grafico seguente, illustra la struttura verticale di Different {Factory}, evidenziando il posizionamento delle principali funzioni operative, direzionali e di controllo a supporto della governance e della strategia aziendale.

L'organizzazione si articola in Business Unit specializzate — **R&D Innovation, Delivery & Technical Development, Business Development, Organization & Compliance e Human Resource** — affiancate da funzioni centrali come **Communication & Public Relations, AFC - Administration, Finance & Controlling, Procurement, CoS (Chief of Staff)**

e **M&A (Mergers & Acquisitions)**, ciascuna con compiti specifici volti a garantire l'efficienza operativa e il successo dei progetti del Gruppo.



Di seguito sono riportate le principali funzioni e responsabilità dei referenti delle diverse aree dell'organigramma, con i rispettivi compiti e ruoli principali in **Different {Factory}**:

Ruolo	Profilo	
<b>Presidente</b>	Rappresenta legalmente la Società	
	Assume ogni e qualsiasi provvedimento per casi di comprovata urgenza, pericolo e sicurezza	
	È responsabile dell'approvazione e monitoraggio degli impatti ESG generati dall'azienda e della pubblicazione del Bilancio di Sostenibilità	
<b>Vicepresidente</b>	Affianca il Presidente del Consiglio di Amministrazione nella realizzazione del nuovo percorso di trasformazione dell'Azienda, del modello organizzativo e di delivery, verificando che tutto sia in linea con gli obiettivi	
	Fornisce il supporto per favorire lo sviluppo di competenze interne sempre nuove	
	Individua target sul mercato per rafforzare i Centri di competenza dell'Azienda, compresi i laboratori di innovazione, le partnership con Università, Centri di ricerca e Clienti	
<b>General Manager</b>	È responsabile dell'approvazione e monitoraggio degli impatti ESG generati dall'azienda e della pubblicazione del Bilancio di Sostenibilità	
	Garantisce agli azionisti coerenza tra missione e strategie	
	Garantisce la crescita di valore dell'azienda sviluppando le azioni per conseguire i risultati economico finanziari attesi	
<b>Tecnico</b>	Garantisce lo sviluppo di adeguate politiche commerciali ed industriali	
	Coordina e governa tutte le attività operative attraverso i propri riporti gerarchici	
	<b>Delivery &amp; Operation</b>	Garantisce la corretta esecuzione dei progetti in termini di tempo e costi
		Garantisce l'efficienza delle singole risorse nello svolgere le proprie mansioni
		Coordina e gestisce le attività dei Project Manager
	<b>Architect</b>	Definisce le metodologie di sviluppo
		Definisce gli standard qualitativi e di sicurezza delle soluzioni sviluppate
<b>R&amp;D</b>	Coordina le attività di ricerca e sviluppo	
<b>Sistemi</b>	Garantisce il funzionamento dell'infrastruttura tecnica aziendale	

Ruolo		Profilo
Commerciale	Presales	Gestisce e coordina i fornitori esterni inerenti l'infrastruttura aziendale
		È responsabile degli obiettivi di volume e marginalità delle vendite
	Marketing	Sviluppa le politiche commerciali, gestendo e garantendo i rapporti con i "clienti chiave"
		Affianca e supporta per le tematiche tecnico-funzionali i commerciali durante il processo di vendita
General Services	Legal	Affianca e supporta il commerciale nella presentazione al cliente delle soluzioni offerte
		È responsabile delle attività di marketing strategico
Finance	Amministrazione	Cura e promuove la Corporate Identity
		Coordina e governa tutte le attività operative delle sotto aree
	HR	Garantisce la tutela degli interessi di natura giuridica dell'azienda
		Coordina e governa tutte le attività operative delle sotto aree
Executive Director	HR	Gestisce i rapporti con le banche
		Gestisce l'amministrazione e la contabilità dell'azienda
		Effettua i pagamenti e cura gli incassi
	Organization & Compliance	Affianca il Direttore Generale nella gestione operativa dell'azienda
		Stabilisce un equilibrio tra le opportunità intercettate sul mercato e promosse dal DG e le esigenze delle imprese appartenenti al Gruppo
		Mantiene una visione olistica della strategia, dei processi e delle informazioni dell'organizzazione e i processi aziendali dell'Azienda
Organization & Compliance	HR	Gestisce la comunicazione interna all'azienda verso dipendenti e consulenti esterni
		Gestisce le politiche del personale
		Formalizza e notifica per ogni ruolo aziendale: responsabilità, attività e piani di crescita professionale, specificando obiettivi e tempi
Organization & Compliance	Organization & Compliance	Gestisce le attività di ricerca e selezione del personale, cura le attività di assunzione e inserimento
		Garantisce che i processi organizzativi interni all'azienda siano conformi alle normative governative
		Gestisce le certificazioni aziendali (ISO, ESG,...)
Organization & Compliance	Organization & Compliance	Gestisce la Sicurezza sul Lavoro

## Strumenti a supporto della Governance

### Sistemi di gestione integrati

All'interno del Gruppo **Different {Factory}**, i sistemi di gestione certificati rappresentano uno strumento operativo essenziale a supporto della governance, garantendo una gestione strutturata, trasparente e responsabile dei processi interni e degli impatti generati dalle attività aziendali.

L'adozione degli standard **UNI EN ISO 9001 (qualità)**, **UNI EN ISO 14001 (ambiente)** e **UNI EN ISO 27001 (sicurezza delle informazioni)** permette di integrare nei modelli organizzativi principi di responsabilità, miglioramento continuo e sostenibilità, rafforzando l'affidabilità del Gruppo nei confronti di clienti, partner e stakeholder.

In particolare, i sistemi ISO 9001 e ISO 14001 sono pienamente integrati nella gestione quotidiana delle attività, supportando le società del Gruppo nell'erogazione di servizi tecnologicamente avanzati e nell'adozione di pratiche rispettose dell'ambiente. Tali sistemi forniscono un quadro strutturato per monitorare l'efficacia dei processi, qualificare i fornitori, migliorare la customer experience e ridurre gli impatti ambientali diretti e indiretti legati allo sviluppo software, alla gestione dei progetti e alla consulenza tecnologica.

Questi strumenti operativi rappresentano leve fondamentali per assicurare la coerenza dei comportamenti organizzativi rispetto agli obiettivi aziendali e ai valori condivisi all'interno del Gruppo. La loro implementazione rafforza la capacità del management di gestire i rischi e di cogliere opportunità di miglioramento, in linea con una governance solida, orientata alla **qualità**, all'**innovazione** e alla **sostenibilità**.

Nel 2024 non sono state rilevate non conformità significative né contestazioni relative a impatti negativi attribuibili ai servizi erogati dal Gruppo, a conferma dell'efficacia delle misure di controllo e del sistema integrato di gestione adottato.

A fondamento del proprio sistema di integrità e responsabilità, Different {Factory} ha adottato un **Codice Etico**, strumento essenziale per promuovere una cultura aziendale basata su legalità, integrità, trasparenza e responsabilità. Questo documento stabilisce i principi e i valori guida cui devono attenersi tutti coloro che operano in nome e per conto dell'organizzazione – collaboratori, partner e fornitori – orientando i comportamenti verso criteri di equità, rispetto reciproco e conformità alle normative vigenti.

### Il Codice Etico

Definisce i principi generali dell'azienda, tra cui: il rispetto dei diritti umani, la tutela dell'ambiente, la correttezza nei rapporti professionali e il rifiuto di qualsiasi forma di discriminazione o illecito.

Rivolto a tutti i soggetti che operano in nome e per conto di Different {Factory}, il Codice funge da guida nelle decisioni aziendali, supportando la prevenzione di comportamenti non allineati ai valori dichiarati.



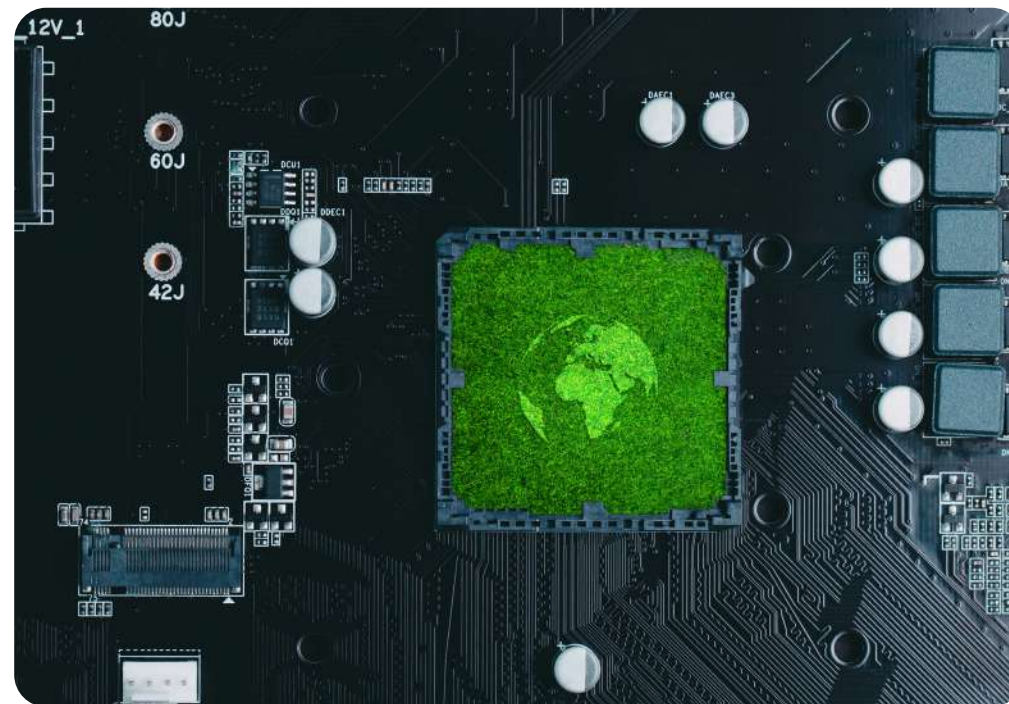
## Canale di segnalazione Whistleblowing

In conformità al D.Lgs. 24/2023, Different {Factory} ha attivato un canale di segnalazione dedicato (whistleblowing), strumento essenziale per promuovere legalità, integrità e trasparenza.

Il sistema consente a dipendenti, collaboratori, fornitori e altri stakeholder di segnalare, anche in forma anonima e riservata, violazioni del Codice Etico o di normative rilevanti, garantendo la protezione del segnalante contro ogni forma di ritorsione.

Le segnalazioni sono gestite tramite canali digitali protetti, secondo procedure strutturate di analisi, verifica e risposta. Qualora le segnalazioni risultino fondate, vengono adottate misure correttive e disciplinari proporzionate. Il processo si basa su **imparzialità, tracciabilità e trasparenza** e consente al segnalante di monitorare l'esito della comunicazione.

I Consigli di Amministrazione e gli Amministratori Unici delle società ricevono aggiornamenti periodici sul numero e sulla tipologia delle segnalazioni, a conferma dell'integrazione tra whistleblowing e supervisione strategica della governance.



Nel corso del 2024, non sono pervenute segnalazioni tramite i canali dedicati.

Questo risultato, unito all'assenza di provvedimenti disciplinari o procedimenti legali collegati a comportamenti illeciti, testimonia un contesto organizzativo attento e conforme ai **principi di legalità, correttezza e responsabilità condivisa**.

## Adattamento economico e distribuzione del valore

Nel corso dell'ultimo esercizio, Different {Factory} ha registrato una leggera crescita del fatturato, pari a circa **90.000 euro** rispetto all'anno precedente, accompagnata da un incremento più marcato dell'utile, superiore di **oltre 300.000 euro**. Questo risultato è stato sostenuto dall'operazione di capitalizzazione legata a progetti di investimento e dall'acquisizione di una nuova realtà aziendale.

Sul fronte dei costi, il confronto tra i due ultimi esercizi evidenzia una **riduzione di oltre 600.000 euro**, nonostante la crescita complessiva, riflettendo un'inflazione positiva. L'azienda ha proseguito nel percorso di innovazione, combinando il rafforzamento delle aree consolidate con lo sviluppo del business esistente e la fidelizzazione della clientela.

In conformità con gli standard GRI, il valore economico generato e distribuito rappresenta un indicatore della capacità del Gruppo di creare e redistribuire ricchezza economica attraverso il proprio modello di business. Il valore economico generato corrisponde ai ricavi derivanti dalle attività principali dell'organizzazione, mentre il valore economico distribuito indica come queste risorse vengono ridistribuite a dipendenti, fornitori, finanziatori, pubblica amministrazione e comunità. Questo indicatore serve a valutare l'impatto economico e sociale dell'azienda, e non coincide con il tradizionale conto economico.

I dati riportati di seguito fanno riferimento all'anno 2024 e sono aggregati per le sei società che rientrano nel perimetro di rendicontazione del report di sostenibilità: **Do Different, About Different, Metide, Trilogis, Waga e Anitia**.

L'aggregazione è stata effettuata senza elisione, ovvero senza compensazione o eliminazione delle transazioni intraGruppo, al fine di rappresentare in modo trasparente e completo il valore economico generato complessivamente dal Gruppo.

Nel 2024, il valore economico generato da Different {Factory} è stato pari a 9.026.928,21 euro distribuito ai principali stakeholder secondo la seguente ripartizione:

### Fornitori (costi operativi)

4.344.094,50 euro (48,1%)

### Dipendenti

4.546.450,02 euro (50,4%)

### Finanziatori/investitori

74.027,32 euro (0,8%)

### Pubblica Amministrazione

251.264,00 euro (2,8%)

### Comunità

25.190,00 euro (0,3%)

La distribuzione mostra una prevalenza di risorse destinate a dipendenti e fornitori, coerente con il modello di business del Gruppo, caratterizzato da un'elevata incidenza della componente umana e dalla collaborazione con partner e fornitori specializzati.

## Compliance

### Protezione dei dati

Per Different {Factory}, la sicurezza e la gestione dei dati, sensibili e non, rappresentano un elemento imprescindibile per garantire la massima affidabilità verso clienti, dipendenti, collaboratori e terze parti, e per prevenire i rischi legati al furto o alla compromissione di informazioni strategiche.

Il Gruppo adotta standard condivisi che regolano puntualmente la raccolta, la conservazione, l'accesso e l'utilizzo delle informazioni, nel pieno rispetto del Regolamento (UE) 2016/679 (GDPR) e della normativa nazionale.

Inoltre, **Different {Factory} è certificata ISO/IEC 27001:2022**, a conferma dell'adesione a standard internazionali di sicurezza informatica. Questa certificazione permette di migliorare la gestione dei dati, proteggere le informazioni strategiche e consolidare la fiducia dei clienti.

A livello operativo, viene monitorato l'utilizzo delle risorse informatiche per garantirne l'impiego esclusivamente a fini aziendali, e sono adottate misure specifiche per la protezione dei sistemi e la prevenzione di accessi non autorizzati. Tali strumenti assicurano l'integrità, la riservatezza e la disponibilità delle informazioni trattate, contribuendo a una gestione responsabile e sicura dei dati.

Tra le iniziative di formazione, nel 2024 è stato promosso un Corso di Cybersecurity Base per Sviluppatori, volto a fornire conoscenze fondamentali sulla sicurezza informatica e buone pratiche di sviluppo sicuro.

I contenuti principali hanno riguardato sicurezza delle applicazioni, autenticazione e autorizzazione, analisi delle vulnerabilità, crittografia, normativa di riferimento e nuovi modelli come Zero Trust e sicurezza IoT. Il corso ha contribuito a diffondere consapevolezza interna e a rafforzare le competenze tecniche nella protezione dei dati.

**Nel 2024 non si sono verificati episodi di fuga di dati né denunce da parte dei clienti per violazioni della privacy**, a conferma dell'efficacia delle misure adottate.

### Tutela della privacy

Different {Factory} riconosce e tutela il diritto alla privacy di tutte le persone coinvolte nelle proprie attività, impegnandosi a rispettare la sfera personale in ogni fase della relazione professionale.

È espressamente vietata qualsiasi indagine sulla vita privata di dipendenti e collaboratori – comprese opinioni personali, gusti, preferenze e orientamenti – salvo motivazioni legittime e documentate.

Questo approccio rafforza la cultura del rispetto, della trasparenza e della responsabilità, contribuendo a un ambiente di lavoro sicuro e consapevole.

## Conformità a leggi e regolamenti

Durante il periodo di rendicontazione, Different {Factory} non ha rilevato casi significativi di non conformità a leggi o regolamenti, né in ambito ambientale, sociale o economico.

Non si sono verificati procedimenti, contenziosi o sanzioni pecuniarie o non pecuniarie. L'assenza di violazioni conferma l'efficacia delle misure di compliance adottate, tra cui il monitoraggio costante degli aggiornamenti normativi, la formazione del personale e l'implementazione di procedure interne a supporto del rispetto delle normative.

Questi risultati evidenziano l'impegno del Gruppo a gestire le proprie attività in modo responsabile, trasparente e pienamente conforme alle disposizioni vigenti.

## Strategia fiscale

L'Azienda adotta una gestione fiscale consolidata e condivisa internamente, anche se non è disponibile documentazione pubblica di riferimento.

La strategia fiscale è costantemente monitorata da figure interne responsabili sia delle operazioni quotidiane sia dell'analisi di bilanci e report periodici (trimestrali e annuali). Questi professionisti, presenti sia nell'area Amministrazione, Finanza e Controllo sia nei livelli dirigenziali, sono

supportati da uno studio di consulenza esterno che valuta trimestralmente eventuali scostamenti rispetto ai prospetti annuali condivisi.

Questo sistema di controlli garantisce un monitoraggio accurato della strategia fiscale, consente l'identificazione dei rischi e assicura la conformità alle normative vigenti.

## Politiche e impegni in ambito sostenibilità

La strategia di sostenibilità di Different {Factory} si fonda sull'integrazione dei principi ESG nei modelli organizzativi e nei processi operativi delle aziende del Gruppo, con l'obiettivo di creare valore sostenibile per le persone, i territori e l'ambiente.

In linea con questa visione, il Gruppo ha adottato strumenti di governance e gestione responsabile, tra cui **il canale di segnalazione whistleblowing, il Codice Etico e la Politica Ambientale**, che definiscono comportamenti attesi e impegni in termini di trasparenza, legalità, tutela ambientale e diritti delle persone.

Questi strumenti sono supportati da sistemi di gestione certificati ISO 9001 (qualità), ISO 14001 (ambiente) e ISO 27001 (sicurezza delle informazioni), che ne garantiscono l'applicazione sistematica, il monitoraggio e il miglioramento continuo.

L'integrazione dei principi ESG avviene tramite procedure interne formalizzate, coinvolgimento attivo del team e pratiche operative coerenti.

Il Gruppo utilizza il **framework GRI (Global Reporting Initiative)** per raccogliere, classificare e monitorare i dati di sostenibilità, assicurando trasparenza, coerenza e comparabilità delle informazioni.

Tali dati vengono presentati nel presente Report, principale strumento di comunicazione delle performance ambientali, sociali e di governance e degli impegni progressivamente adottati dal Gruppo.

## Innovazione e digitalizzazione

Per Different {Factory}, l'innovazione rappresenta una leva strategica per **creare valore sostenibile, anticipare i cambiamenti e contribuire attivamente all'evoluzione digitale** dei settori in cui opera. In questa prospettiva si inserisce la partnership ormai consolidata con gli **Osservatori Digital Innovation del Politecnico di Milano**: una collaborazione preziosa che consente al Gruppo di mantenere uno sguardo informato e aggiornato sulle trasformazioni in atto nel mondo delle imprese e della Pubblica Amministrazione.

Grazie alle attività di ricerca condotte da docenti, ricercatori e analisti, Different {Factory} può accedere a conoscenze specialistiche e, al contempo, condividere le proprie esperienze attraverso casi studio concreti di innovazione applicata.

L'attenzione alla trasformazione digitale si è tradotta anche nella partecipazione attiva a eventi di settore di rilievo, come il Convegno Fintech & Insurtech promosso dagli stessi Osservatori.

Queste occasioni hanno permesso un confronto diretto con operatori del mondo finanziario e assicurativo, evidenziando sia le opportunità offerte dalle tecnologie digitali – maggiore efficienza dei processi, accessibilità dei servizi e personalizzazione dell'esperienza utente – sia le sfide da affrontare, come la protezione dei dati personali, la conformità normativa e la costruzione di fiducia con l'utente finale.

POLIMI SCHOOL OF  
MANAGEMENT

osservatori.net  
digital innovation

### IL FINTECH & INSURTECH CAMBIA PELLE: QUALI SCENARI PER IL FUTURO

12 dicembre – ore  
9:30

Convegno Osservatorio Fintech & Insurtech  
Aula Magna Carassa e Dadda, Milano - Bovisa

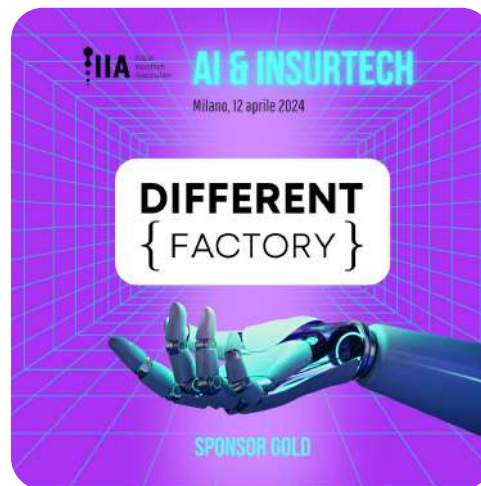
**DIFFERENT**  
{ FACTORY }  
make IT simple

**SPONSOR**  
DELLA RICERCA 2024

## Innovazione e digitalizzazione

A conferma del proprio impegno a favore di un'innovazione consapevole e sostenibile, **Different {Factory}** ha partecipato come sponsor a diverse iniziative promosse dall'**Italian Insurtech Association**, tra cui l'evento «**AI & INSURTECH: Nuove frontiere e opportunità per un'industria assicurativa che guarda al futuro**» e l'**Italian Insurtech Summit 2024**.

In quest'ultimo, il General Manager del Gruppo è intervenuto in un panel sui nuovi modelli di distribuzione assicurativa nell'era digitale, sottolineando il ruolo strategico dell'Intelligenza Artificiale nel migliorare l'efficienza operativa, semplificare i processi di sottoscrizione e risarcimento, e personalizzare l'offerta in base alle esigenze dei clienti.



Attraverso queste esperienze, Different {Factory} conferma la propria volontà di essere protagonista attivo di un ecosistema innovativo, promuovendo un approccio orientato al futuro, alla sostenibilità e al progresso tecnologico condiviso.



03

# Analisi di Doppia Materialità

## Coinvolgimento degli stakeholder

L'**analisi di doppia materialità** segue le linee guida stabilite dei nuovi standard europei ESRS, in particolare **ESRS 1 e 2**, che introducono un metodo di valutazione in grado di considerare gli impatti sia dal punto di vista esterno, sia da quello interno, attraverso la materialità finanziaria, che viene espressa in termini di rischi e opportunità. Questa metodologia è strettamente connessa all'approccio delineato dal **GRI 3-Temi materiali**, il quale si ispira ai requisiti stabiliti dal **Global Reporting Initiative (GRI)** per la rendicontazione della sostenibilità. Il GRI è un ente internazionale nato per definire gli standard di rendicontazione della performance sostenibile delle organizzazioni e i GRI Standard ne costituiscono il framework applicativo.

Nell'esercizio delle proprie attività, ogni azienda opera in un contesto complesso che coinvolge dimensioni organizzative, economiche, ambientali e sociali. Per questo motivo, integrare la prospettiva degli stakeholder – interni ed esterni – nella strategia aziendale è fondamentale per garantire una visione completa e responsabile.

Nel caso di Different {Factory}, il processo strutturato di stakeholder engagement è stato condotto nel corso del 2024. Nel corso dell'anno sono stati attivati diversi strumenti di coinvolgimento, tra cui interviste, questionari e incontri tecnici, con l'obiettivo di mappare gli impatti effettivi e potenziali dell'azienda sulle dimensioni ESG (ambientale, sociale e di governance), nonché le aspettative e le priorità dei principali portatori di interesse.

Sulla base di questo lavoro, è stato possibile definire una lista di temi materiali coerente con le caratteristiche e gli obiettivi dell'organizzazione.

Questo approccio garantisce solidità e pragmatismo, assicurando allo stesso tempo un allineamento con le buone pratiche di rendicontazione, pur in assenza di obblighi normativi specifici per l'esercizio in corso.

Gli standard GRI si articolano in tre serie: Standard universali, Standard di settore e Standard specifici, ciascuna delle quali mira a fornire linee guida chiare e coerenti per le aziende che desiderano rendicontare le proprie pratiche di sostenibilità in modo efficace e trasparente.

Seguendo le indicazioni del GRI 3 per l'identificazione dei temi materiali, è stata svolta un'analisi approfondita che ha permesso di individuare gli impatti, positivi e negativi, che l'azienda esercita o potrebbe esercitare sull'economia, sull'ambiente e sulla comunità. La valutazione della loro rilevanza ha consentito di selezionare gli aspetti più significativi, che saranno oggetto di rendicontazione.



# La matrice di Doppia Materialità

La matrice di doppia materialità rappresenta uno strumento strategico per Different {Factory}, utile all'identificazione, alla gestione e alla comunicazione dei temi prioritari legati alla sostenibilità.

Sebbene il Gruppo non sia soggetto agli obblighi di rendicontazione previsti dalla Corporate Sustainability Reporting Directive (CSRD), ha scelto volontariamente di adottarne i principi metodologici per la costruzione della propria matrice di doppia materialità. Questa decisione riflette la volontà di anticipare le future richieste normative, garantendo sin da ora un elevato livello di trasparenza, coerenza e allineamento con le aspettative degli stakeholder e del mercato.

La doppia materialità si articola su due dimensioni interconnesse:

**Materialità d'impatto:** valuta gli effetti delle attività aziendali sull'ambiente, sulla società e sull'economia. Gli impatti vengono classificati come:

- Effettivi: già manifestati.
- Potenziali: ipotizzabili nel futuro, valutati in base al termine temporale e alla probabilità di accadimento.

La gravità, la rimediabilità e la portata degli impatti sono i principali criteri utilizzati per determinarne la rilevanza.

**Materialità finanziaria:** analizza come i fattori ESG possano influenzare le performance economico-finanziarie dell'azienda. I criteri considerati sono:

- Termine: l'orizzonte temporale dell'evento.
- Rilevanza: l'importanza strategica del rischio o dell'opportunità.
- Probabilità: la possibilità di manifestazione.

La costruzione della matrice si basa su un processo strutturato in più fasi:

## Fase 1

L'analisi considera le attività aziendali, le relazioni commerciali, il settore di appartenenza e gli stakeholder coinvolti, utilizzando fonti interne ed esterne per mappare gli impatti lungo l'intera catena del valore.

## Fase 2

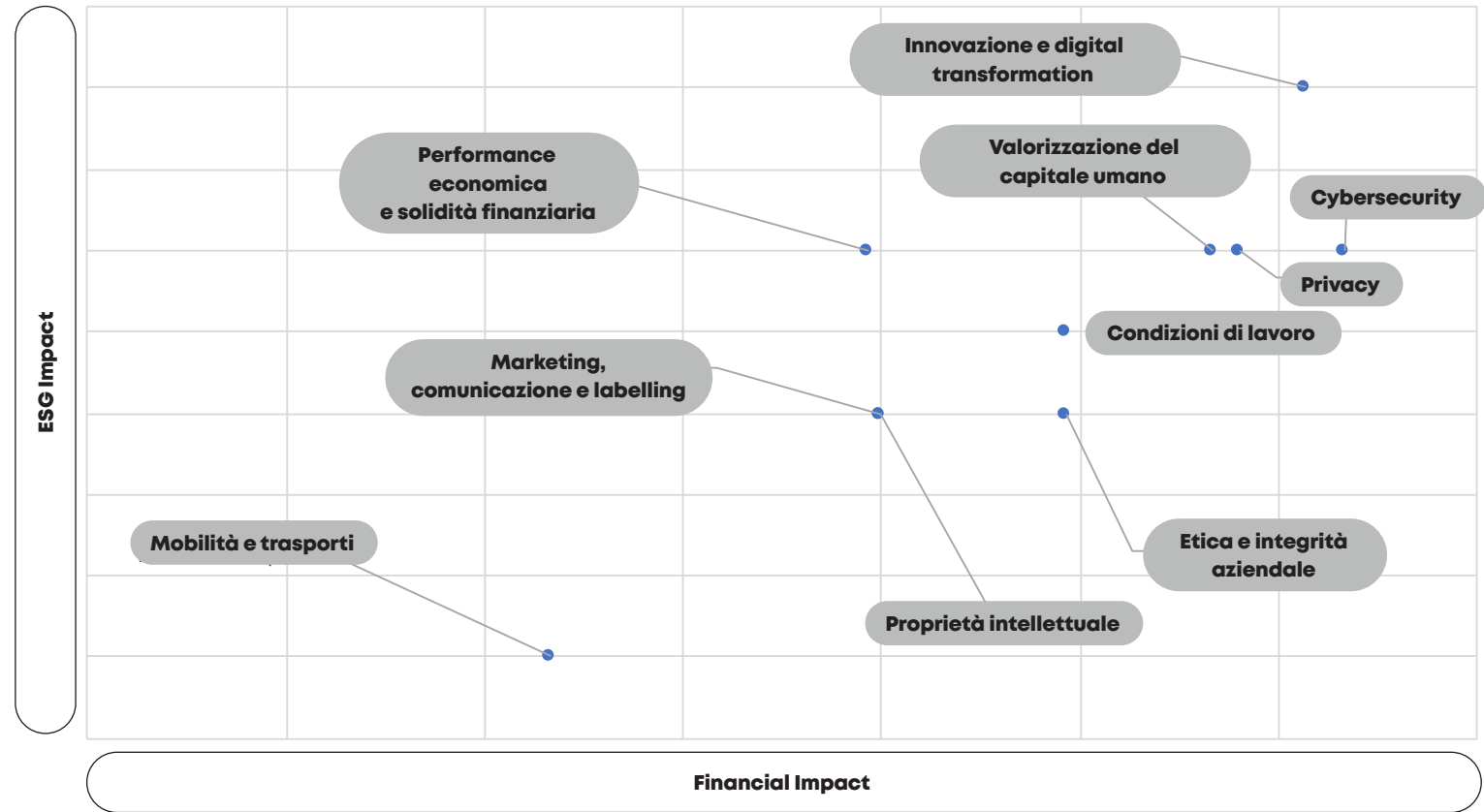
Valutazione della significatività degli impatti. Ogni impatto viene valutato secondo gravità, probabilità e rimediabilità (per quelli negativi), stabilendo priorità d'intervento e misure preventive. Solo gli elementi considerati significativi vengono inclusi nella rendicontazione.

La matrice di doppia materialità consente a Different {Factory} di adottare un approccio olistico e mirato alla sostenibilità, fornendo uno strumento per:

- Focalizzarsi sui temi prioritari per una gestione sostenibile.
- Integrare la sostenibilità nella strategia aziendale con un approccio data-driven.
- Garantire una rendicontazione trasparente e coerente con le richieste normative e informative.

L'adozione della matrice rappresenta un passo cruciale nel percorso di responsabilità d'impresa, permettendo di monitorare e gestire in modo strutturato gli impatti economici, ambientali e sociali e di valutare il contributo dell'azienda a uno sviluppo sostenibile e duraturo.

# La Doppia Materialità di Different {Factory}



## I temi rilevanti

Different {Factory} ha adottato un approccio strutturato per affrontare i temi materiali prioritari emersi dall'analisi di materialità, integrando aspetti ESG e finanziari nella propria strategia di sostenibilità.

La tabella seguente sintetizza i rischi, le opportunità, le strategie e le azioni concrete intraprese dall'azienda nel 2024, con l'obiettivo di migliorare le performance ambientali, sociali e di governance, assicurando al contempo solidità finanziaria e competitività di lungo periodo.

L'integrazione della sostenibilità nelle strategie aziendali è per Different {Factory} un elemento chiave per garantire resilienza operativa, efficienza produttiva e leadership nel settore delle macchine industriali e delle soluzioni per il trattamento dei materiali sfusi. Qui, ottimizzazione delle risorse, innovazione tecnologica e gestione dei rischi ambientali sono fattori critici per mantenere il vantaggio competitivo.

Di seguito i principali temi materiali:

**Mobilità e trasporti** - La promozione della mobilità sostenibile e del Remote Working riduce le emissioni indirette, migliora il benessere dei dipendenti e ottimizza i costi legati agli spostamenti, rafforzando il posizionamento green del Gruppo.

**Condizioni di lavoro** inclusive e di qualità migliorano il benessere dei collaboratori, riducono il turnover e rafforzano la coesione organizzativa.

**Valorizzazione del capitale umano** - Investire nello sviluppo delle competenze e nella crescita professionale favorisce l'innovazione, attrae e trattiene talenti qualificati e aumenta la capacità di adattamento del Gruppo ai cambiamenti di mercato.

**Marketing, comunicazione e labelling** - La comunicazione responsabile e trasparente rafforza la reputazione aziendale, migliora la fiducia dei clienti e stakeholder e differenzia il brand in un mercato sempre più attento ai valori ESG.

**Privacy** - Una gestione proattiva e conforme dei dati personali rafforza la fiducia dei clienti e partner, riduce il rischio di sanzioni e migliora la competitività in settori regolamentati o sensibili al tema della protezione dei dati.

**Etica e integrità aziendale** - Promuovere una cultura basata su etica, trasparenza e rispetto delle regole consolida la fiducia degli stakeholder, favorisce relazioni commerciali durature e migliora l'accesso a mercati, partnership e finanziamenti sostenibili.



**Cybersecurity** è strategica per proteggere asset intangibili, garantire la continuità operativa e rafforzare il posizionamento competitivo, in particolare verso clienti corporate e pubblici sensibili alla protezione digitale.

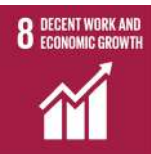
**Performance economica e solidità finanziaria** - Mantenere una struttura finanziaria solida e orientata alla sostenibilità consente di affrontare scenari di incertezza, cogliere nuove opportunità di investimento e accedere più facilmente a capitali responsabili e green finance.



**Innovazione e digital transformation** sono leve essenziali per sviluppare soluzioni digitali sostenibili, aumentare la competitività e rafforzare il posizionamento tecnologico del Gruppo.

**Proprietà intellettuale** - Proteggere e valorizzare la proprietà intellettuale, soprattutto nel campo della creatività e dei contenuti digitali, garantisce la differenziazione dell'offerta, tutela l'innovazione interna e consente nuove fonti di ricavo.



Tema materiale	SDG's	PRINCIPALI RISCHI (ESG e finanziari)	PRINCIPALI OPPORTUNITA' (ESG e finanziarie)	Strategia	Azioni in corso	Azioni future
<b>MOBILITÀ E TRASPORTI</b>	 	<p>Incremento dell'impronta ambientale aziendale legato all'utilizzo frequente di trasporti tradizionali per trasferte, eventi o attività on-site, con impatti negativi in termini di emissioni e coerenza con i valori ESG dichiarati.</p> <p>Incremento dei costi indiretti legati alla mobilità del personale (trasferte, rimborsi, inefficienze logistiche), in assenza di una governance efficace su spostamenti e modalità di lavoro ibrido, con impatti sulla marginalità dei progetti e sulla sostenibilità economica dei servizi offerti.</p>	<p>Adozione di soluzioni di mobilità sostenibile (es. remote working strutturato, trasferte ottimizzate, incentivi alla mobilità condivisa) che riducono l'impatto ambientale e rafforzano l'allineamento del Gruppo ai valori di sostenibilità ambientale e responsabilità sociale.</p>	<p>Different {Factory} adotta un approccio volto a ottimizzare gli spostamenti aziendali e ridurre l'impatto ambientale legato alla mobilità. La strategia si concentra sulla promozione di modalità di lavoro flessibili, sull'efficientamento delle trasferte e sull'introduzione di criteri di sostenibilità nella gestione della mobilità aziendale, in linea con gli obiettivi ESG e la valorizzazione dell'efficienza operativa.</p>	<p>Introduzione di due giornate settimanali di remote working per ridurre gli spostamenti sistematici casa-lavoro.</p> <p>Posizionamento strategico degli uffici in città, in aree facilmente raggiungibili con i mezzi pubblici o in bicicletta, per favorire una mobilità più sostenibile da parte dei dipendenti.</p>	<p>Monitoraggio e rendicontazione delle emissioni evitate grazie al remote working e alla riduzione delle trasferte, con l'obiettivo di stimare il contributo alla mitigazione climatica.</p> <p>Analisi del risparmio economico legato alla mobilità sostenibile, per valutare l'efficienza generata da trasferte ottimizzate, videoconferenze e lavoro da remoto.</p>

Tema materiale	SDG's	PRINCIPALI RISCHI (ESG e finanziari)	PRINCIPALI OPPORTUNITA' (ESG e finanziarie)	Strategia	Azioni in corso	Azioni future
<b>CONDIZIONI DI LAVORO</b>	 	<p>Condizioni di lavoro non allineate ai principi di benessere, flessibilità e inclusione possono compromettere il clima aziendale, generare malessere tra i team e ridurre l'attrattività dell'azienda per i talenti digitali, con impatti negativi sulla cultura organizzativa e sull'equità interna.</p>	<p>Garantire condizioni di lavoro inclusive, flessibili e orientate al benessere favorisce la coesione interna, rafforza il senso di appartenenza e contribuisce a una reputazione positiva del Gruppo come datore di lavoro responsabile e attento alle persone.</p>	<p>Different {Factory} intende promuovere un ambiente di lavoro flessibile, inclusivo e orientato al benessere, in grado di rispondere alle esigenze di professionisti altamente specializzati e dinamici. La strategia prevede il rafforzamento delle politiche di work-life balance, l'ascolto attivo dei team e l'evoluzione degli spazi e degli strumenti di lavoro per favorire collaborazione, autonomia e sostenibilità organizzativa. L'obiettivo è prevenire disallineamenti organizzativi che possano compromettere il clima interno, ridurre il turnover e posizionare il Gruppo come un employer attrattivo e responsabile nel settore Mad-Tech.</p>	<p>Welfare aziendale erogato tramite piattaforma Edenred, con importi variabili, a supporto del benessere economico e personale dei dipendenti. Flessibilità oraria in entrata e in uscita (<math>\pm 30</math> minuti) per facilitare la conciliazione vita-lavoro. Modalità di lavoro agile con due giornate settimanali di remote working per aumentare autonomia e ridurre gli spostamenti. Piano sanitario integrativo aziendale, attivo per i dipendenti, che copre visite specialistiche, esami, ricoveri e altri servizi di assistenza sanitaria.</p>	<p>Coinvolgimento attivo dei collaboratori nella definizione delle iniziative tramite survey e feedback.</p> <p>Monitoraggio periodico del clima aziendale per orientare le azioni future.</p>
		<p>Squilibri nei carichi di lavoro, mancanza di supporti per il work-life balance o ambienti poco stimolanti possono tradursi in turnover elevato, calo della produttività e maggiori costi legati ad assenteismo, riorganizzazioni o difficoltà nel trattenere figure strategiche.</p>	<p>Investire in ambienti e pratiche lavorative di qualità consente di aumentare la fidelizzazione dei talenti, ridurre i costi legati a malattie e assenze, migliorare l'efficienza dei team e posizionare l'azienda come partner solido e affidabile per clienti e stakeholder.</p>			

Tema materiale	SDG's	PRINCIPALI RISCHI (ESG e finanziari)	PRINCIPALI OPPORTUNITA' (ESG e finanziarie)	Strategia	Azioni in corso	Azioni future
<b>VALORIZZAZIONE DEL CAPITALE UMANO</b>		Bassa fidelizzazione dei dipendenti e costi di turnover elevati se non vengono offerte opportunità di crescita professionale e sviluppo delle competenze.	Riduzione del turnover e costi di assunzione grazie a programmi di sviluppo professionale.	Implementare un piano strutturato di sviluppo delle competenze, con percorsi formativi mirati, programmi di mentorship e valutazioni periodiche per identificare e colmare i gap di competenza.	Piano formativo strutturato secondo standard ISO, sviluppato attraverso un'analisi condivisa con soci e delivery manager, in cui vengono raccolte le esigenze delle persone e tradotte in un piano formativo annuale.	Ampliamento continuo del catalogo formativo, con integrazione di corsi tecnici e corsi trasversali per sviluppare competenze hard e soft in linea con i ruoli aziendali. Estensione del Talent Program a tutta la popolazione aziendale, con criteri di valutazione e crescita in base alle specificità di ruolo. Definizione di percorsi di sviluppo personalizzati per ruoli chiave, con obiettivi formativi e professionali a medio termine. Introduzione di programmi di mentoring interni per accompagnare la crescita dei talenti junior, favorendo la trasmissione di competenze e cultura aziendale.
		<p>Perdita di competitività se l'azienda non investe sufficientemente nella formazione, limitando l'innovazione e la capacità di attrarre talenti.</p> <p>Rischio reputazionale se l'azienda non valorizza adeguatamente il capitale umano, riducendo l'engagement dei dipendenti e l'attrattività come datore di lavoro.</p>	Miglioramento della reputazione aziendale e capacità di attrarre nuovi talenti attraverso iniziative di formazione e valorizzazione.			

Tema materiale	SDG's	PRINCIPALI RISCHI (ESG e finanziari)	PRINCIPALI OPPORTUNITA' (ESG e finanziarie)	Strategia	Azioni in corso	Azioni future
<b>MARKETING, COMUNICAZIONE E LABELLING</b>		<p>La diffusione, anche indiretta, di contenuti o messaggi che rafforzano stereotipi, disinformazione o mancanza di inclusività può generare impatti sociali negativi, compromettendo la qualità del dialogo pubblico e il valore sociale dei progetti di comunicazione supportati dall'azienda.</p> <p>La progettazione di campagne per clienti che non rispettano principi di trasparenza o comunicazione etica può danneggiare la reputazione di Different {Factory} come partner affidabile, con potenziali ricadute su fidelizzazione, acquisizione di nuovi clienti e accesso a progetti con elevate aspettative ESG.</p>	<p>Sviluppare progetti di comunicazione che promuovono trasparenza, inclusività, sostenibilità e responsabilità sociale contribuisce a generare un impatto positivo sulla società, rafforzando il ruolo di Different {Factory} come attore consapevole nell'ecosistema della comunicazione e dell'innovazione digitale.</p> <p>Offrire servizi di marketing e comunicazione in linea con i principi ESG rappresenta un fattore distintivo sul mercato, in grado di attrarre clienti pubblici e corporate che richiedono standard elevati di responsabilità, migliorando il posizionamento competitivo e l'accesso a progetti ad alto valore aggiunto.</p>	<p>Different {Factory} intende promuovere un approccio alla comunicazione e al marketing orientato a trasparenza, inclusività e coerenza valoriale, integrando principi ESG nella progettazione dei contenuti e nelle attività svolte per i clienti. La strategia prevede di rafforzare i presidi etici e creativi nei processi interni, garantendo che i messaggi veicolati siano responsabili, verificabili e rispettosi della diversità, contribuendo al tempo stesso a valorizzare l'impatto positivo dei brand con cui collabora.</p>	<p>Sviluppo di progetti di comunicazione per clienti pubblici e corporate con attenzione a linguaggi inclusivi, coerenza valoriale e trasparenza informativa, soprattutto in ambito ambientale e sociale. Supervisione creativa e strategica integrata per garantire che i contenuti prodotti dalle unit di marketing e comunicazione siano coerenti con i principi ESG del cliente e con l'identità etica di Different {Factory}.</p>	<p>Elaborazione di linee guida ESG per la comunicazione responsabile, da applicare internamente e offrire come valore aggiunto nei progetti per i clienti, includendo aspetti come diversity, green claims, etica dei dati e trasparenza.</p>

Tema materiale	SDG's	PRINCIPALI RISCHI (ESG e finanziari)	PRINCIPALI OPPORTUNITA' (ESG e finanziarie)	Strategia	Azioni in corso	Azioni future
<b>PRIVACY</b>	 	<p>Una gestione inadeguata dei dati personali o la mancanza di trasparenza nel loro utilizzo può compromettere la fiducia di clienti e utenti finali, generando impatti negativi su diritti individuali e responsabilità sociale dell'organizzazione.</p> <p>Violazioni della normativa sulla privacy (es. GDPR) o incidenti legati alla protezione dei dati possono comportare sanzioni economiche, contenziosi, perdita di contratti e danni reputazionali, con conseguente erosione della competitività in mercati sensibili alla compliance e alla tutela delle informazioni.</p>	<p>Adottare pratiche trasparenti e responsabili nella gestione dei dati personali rafforza la fiducia di clienti, partner e utenti finali, contribuendo alla costruzione di un ecosistema digitale più etico, inclusivo e rispettoso dei diritti individuali.</p> <p>Integrare la tutela della privacy nei servizi digitali offerti consente a Different {Factory} di qualificarsi come partner affidabile in progetti pubblici e corporate, aumentare l'accesso a bandi e commesse sensibili alla compliance normativa e consolidare la propria reputazione sul mercato.</p>	<p>Different {Factory} adotta un approccio proattivo alla protezione dei dati personali, integrando la tutela della privacy nei propri processi interni e nei servizi offerti ai clienti. L'obiettivo è garantire trasparenza, conformità normativa e fiducia, in un contesto in cui l'etica digitale rappresenta un valore distintivo e un requisito competitivo crescente.</p>	<p>Adozione di procedure interne conformi al GDPR, con particolare attenzione al trattamento dei dati nei progetti digitali sviluppati per clienti pubblici e privati.</p> <p>Ruoli e responsabilità definite per la gestione della privacy, con figure interne dedicate al controllo e all'aggiornamento dei protocolli di protezione dei dati.</p>	<p>Sviluppo di linee guida integrate sulla privacy by design, da applicare nella progettazione di servizi digitali e piattaforme tecnologiche.</p> <p>Potenziamento della formazione interna e sensibilizzazione sui temi della protezione dei dati, rivolta a tutti i team, soprattutto quelli coinvolti nella gestione diretta di dati personali o comportamentali.</p>

Tema materiale	SDG's	PRINCIPALI RISCHI (ESG e finanziari)	PRINCIPALI OPPORTUNITA' (ESG e finanziarie)	Strategia	Azioni in corso	Azioni future
<b>ETICA E INTEGRITÀ AZIENDALE</b>		<p>Il mancato rispetto dei principi etici può generare un impatto negativo sulla qualità percepita dei servizi offerti, compromettendo trasparenza, equità e integrità nelle relazioni con gli stakeholder esterni.</p> <p>La mancata aderenza al Codice Etico o a quanto previsto dal Modello 231 può comportare rischi legali, reputazionali e contrattuali, con impatti economici dovuti a sanzioni, perdita di fiducia da parte di clienti e stakeholder, o esclusione da partnership e gare ad elevato contenuto etico.</p>	<p>Promuovere la cultura dell'etica e della responsabilità all'interno del Gruppo consente di generare valore per la collettività, garantendo relazioni più eque, trasparenti e inclusive con clienti, fornitori e partner progettuali.</p> <p>Un posizionamento aziendale chiaro e coerente sui temi dell'integrità e della governance facilita l'accesso a bandi, gare pubbliche e partnership strategiche, rafforzando la competitività e la reputazione del Gruppo presso clienti istituzionali e corporate.</p>	<p>Different {Factory} intende consolidare una cultura della trasparenza, della correttezza e della responsabilità, rafforzando i presidi di governance già adottati e promuovendo comportamenti etici in tutti i livelli organizzativi.</p> <p>L'obiettivo è assicurare coerenza tra valori dichiarati e pratiche operative, anche nei servizi erogati ai clienti.</p>	<p>Diffusione e applicazione del Codice Etico, come strumento di riferimento per garantire comportamenti coerenti con i valori del Gruppo in tutte le relazioni professionali.</p> <p>Integrazione dell'etica e della trasparenza nella rendicontazione ESG, attraverso il secondo Bilancio di Sostenibilità, per rafforzare la tracciabilità e la coerenza degli impegni assunti.</p>	<p>Estensione dei criteri etici alle filiere esterne, tramite la definizione di requisiti minimi di integrità per partner, fornitori e collaboratori.</p> <p>Monitoraggio strutturato delle segnalazioni e dei comportamenti non conformi, attraverso canali interni di whistleblowing e audit etici periodici.</p>

Tema materiale	SDG's	PRINCIPALI RISCHI (ESG e finanziari)	PRINCIPALI OPPORTUNITA' (ESG e finanziarie)	Strategia	Azioni in corso	Azioni future
<b>CYBERSECURITY</b>	 	<p>Eventuali falle nei sistemi di sicurezza o nella gestione dei dati potrebbero compromettere la protezione delle informazioni dei clienti, generando impatti negativi su privacy, fiducia e responsabilità etica, soprattutto per i clienti pubblici o istituzionali che affidano a Different {Factory} dati sensibili o strategici.</p> <p>L'evoluzione continua delle minacce informatiche può esporre Different {Factory} a potenziali interruzioni operative, sanzioni normative e danni reputazionali, con conseguente perdita di contratti, aumento dei costi assicurativi e minor competitività sul mercato Mad-Tech.</p>	<p>L'adozione di standard elevati di sicurezza informatica, come la certificazione ISO 27001 e la migrazione su sistemi Cloud sicuri, rafforza la tutela dei dati dei clienti e la fiducia nelle soluzioni offerte dal Gruppo, contribuendo a promuovere una cultura della protezione digitale responsabile e sostenibile.</p> <p>Investire nella sicurezza informatica e nell'affidabilità dei sistemi digitali consente a Different {Factory} di posizionarsi come partner tecnologico credibile e conforme per clienti corporate e pubblici, aumentando l'accesso a commesse strategiche, bandi vincolati da requisiti di sicurezza e opportunità di lungo termine.</p>	<p>Different {Factory} intende garantire la massima protezione dei dati e dei sistemi attraverso un approccio strutturato alla sicurezza informatica, basato sull'adozione di standard riconosciuti, sull'aggiornamento continuo delle tecnologie e su una gestione responsabile delle infrastrutture digitali. L'obiettivo è rafforzare l'affidabilità delle soluzioni offerte, tutelare clienti e stakeholder e consolidare la competitività del Gruppo in un contesto digitale sempre più esigente.</p>	<p>Mantenimento attivo della certificazione ISO/IEC 27001, con aggiornamento continuo dei controlli e delle procedure di sicurezza delle informazioni. Migrazione dei sistemi e dei database su soluzioni Cloud sicure, per migliorare l'affidabilità, la protezione dei dati e le performance operative delle società del Gruppo.</p>	<p>Formazione sulla sicurezza informatica, con focus su prevenzione, gestione incidenti e consapevolezza del rischio.</p> <p>Monitoraggio e aggiornamento costante delle infrastrutture digitali, per garantire l'adattamento alle nuove minacce e rafforzare la resilienza tecnologica dell'intero Gruppo.</p>

Tema materiale	SDG's	PRINCIPALI RISCHI (ESG e finanziari)	PRINCIPALI OPPORTUNITA' (ESG e finanziarie)	Strategia	Azioni in corso	Azioni future
<b>PERFORMANCE ECONOMICA E SOLIDITÀ FINANZIARIA</b>		<p>Scelte economiche orientate alla sola massimizzazione della redditività possono ridurre la capacità del Gruppo di investire nel benessere delle persone, nella qualità dei progetti e negli impegni ambientali, compromettendo la coerenza con i propri valori ESG.</p> <p>La dipendenza da commesse pubbliche o da grandi clienti corporate può esporre il Gruppo a fluttuazioni di fatturato in caso di ritardi nei pagamenti, variazioni normative o contrazioni della spesa digitale, con effetti sulla stabilità economica e sulla pianificazione a lungo termine.</p>	<p>Coniugare la crescita economica con investimenti in sostenibilità, innovazione e capitale umano consente a Different {Factory} di generare un impatto positivo duraturo, migliorando la qualità dei servizi, il benessere interno e la coerenza con i propri impegni ESG.</p> <p>Consolidare la solidità finanziaria attraverso progettualità complesse, partecipazione a bandi e investimenti strategici rafforza la competitività del Gruppo e consente di attrarre clienti istituzionali e partner che premiano affidabilità economica e visione di lungo termine.</p>	<p>Different {Factory} mira a garantire la continuità e la sostenibilità economica attraverso una crescita bilanciata, fondata su innovazione, efficienza operativa, diversificazione dei clienti e integrazione dei criteri ESG nella gestione. L'obiettivo è rafforzare la resilienza del Gruppo e creare valore condiviso nel tempo per tutti gli stakeholder.</p>	<p>Partecipazione attiva a bandi pubblici e progetti finanziati, con focus su trasformazione digitale, sostenibilità e ricerca, per sostenere la crescita e rafforzare la base economica del Gruppo.</p> <p>Adozione di sistemi di gestione certificati (ISO 9001, ISO 27001, ISO 14001) per garantire efficienza operativa, qualità e affidabilità nella gestione dei progetti e dei processi aziendali.</p>	<p>Diversificazione del portafoglio clienti, con attività su più settori e mercati (pubblico, corporate, istituzionale), per ridurre la dipendenza da singole fonti di ricavo.</p> <p>Pianificazione finanziaria strategica pluriennale, allineata agli obiettivi di sostenibilità, per favorire la resilienza a lungo termine.</p>
						

Tema materiale	SDG's	PRINCIPALI RISCHI (ESG e finanziari)	PRINCIPALI OPPORTUNITA' (ESG e finanziarie)	Strategia	Azioni in corso	Azioni future
<b>PROPRIETÀ INTELLETTUALE</b>	 	<p>L'assenza di criteri chiari e condivisi per la gestione della proprietà intellettuale nei progetti multi-attore può generare conflitti tra partner, disparità di trattamento e difficoltà nel garantire una distribuzione equa del valore generato, con impatti negativi sulla trasparenza e sulla responsabilità sociale nelle collaborazioni.</p>	<p>Tutelare correttamente la proprietà intellettuale consente di garantire che le soluzioni sviluppate siano utilizzate in modo etico e conforme, evitando usi impropri da parte di terzi e contribuendo a una cultura della responsabilità e del rispetto del lavoro creativo.</p>	<p>Different {Factory} intende rafforzare la gestione della proprietà intellettuale attraverso strumenti, policy e accordi che tutelino l'originalità delle soluzioni sviluppate e garantiscano una distribuzione equa del valore. L'obiettivo è promuovere un ambiente professionale trasparente, competitivo e fondato sul riconoscimento dei diritti e delle competenze.</p>	<p>Definizione di accordi contrattuali e NDA per tutelare le soluzioni, i contenuti e le tecnologie sviluppate internamente o in collaborazione con partner e clienti.</p> <p>Monitoraggio interno dei materiali e delle soluzioni creative e digitali prodotte, per garantire il corretto utilizzo e il riconoscimento della titolarità intellettuale.</p>	<p>Formalizzazione di una policy interna sulla gestione della proprietà intellettuale, estesa a tutte le società del Gruppo e ai fornitori strategici.</p> <p>Valutazione della registrazione e tutela legale di asset intangibili (es. format, metodi, modelli digitali proprietari), per rafforzarne la protezione e l'eventuale valorizzazione economica.</p>
		<p>La mancata protezione legale di soluzioni, contenuti e tecnologie sviluppate dal Gruppo può comportare perdita di vantaggio competitivo, contenziosi per violazione di diritti o impossibilità di valorizzare economicamente asset intangibili, con conseguenze su ricavi e posizionamento di mercato.</p>	<p>Tutelare e valorizzare gli asset intangibili sviluppati dal Gruppo (soluzioni digitali, contenuti, metodologie, prototipi) consente di consolidare il vantaggio competitivo, generare nuove opportunità di monetizzazione e aumentare il valore percepito dei servizi offerti.</p>			

Tema materiale	SDG's	PRINCIPALI RISCHI (ESG e finanziari)	PRINCIPALI OPPORTUNITA' (ESG e finanziarie)	Strategia	Azioni in corso	Azioni future
<b>INNOVAZIONE E DIGITAL TRANSFORMATION</b>		Un rallentamento nell'innovazione o nella diffusione di soluzioni tecnologiche responsabili potrebbe limitare il contributo di Different {Factory} alla trasformazione digitale sostenibile dei propri clienti, riducendo l'impatto positivo su inclusività, efficienza e cultura digitale nei contesti in cui opera.	Investire in innovazione digitale e collaborare con Università ed enti di ricerca consente al Gruppo di generare valore sociale e culturale, diffondere competenze digitali avanzate e contribuire all'evoluzione sostenibile dell'ecosistema tecnologico e dei territori in cui opera.	Different {Factory} intende consolidare il proprio ruolo nel settore MadTech continuando a investire in ricerca, sperimentazione e sviluppo tecnologico. L'obiettivo è integrare l'innovazione in modo trasversale nei processi e nei servizi, promuovendo soluzioni digitali evolute, inclusive e orientate alla qualità, in grado di generare valore per clienti, territori e stakeholder.	Partecipazione attiva a progetti di ricerca e sperimentazione su tecnologie emergenti (es. intelligenza artificiale, blockchain), anche in collaborazione con Università e centri di competenza.	Sviluppo di strumenti digitali proprietari orientati alla sostenibilità e alla misurazione dell'impatto dei progetti, da integrare nei servizi offerti ai clienti.
		La perdita di slancio nella ricerca e nello sviluppo di soluzioni ad alto contenuto tecnologico rischia di compromettere la posizione distintiva di Different {Factory} nel settore MadTech, generando perdita di competitività, minore attrattività per clienti pubblici e corporate, e ridotto accesso a bandi e progetti strategici.	Il continuo sviluppo di soluzioni avanzate (es. intelligenza artificiale, blockchain, sistemi di previsione geospaziale) rafforza il posizionamento competitivo di Different {Factory}, favorendo l'accesso a commesse strategiche, finanziamenti per l'innovazione e collaborazioni con attori pubblici e istituzionali.			

04

# L'offerta di Different {Factory}

## Il know-how distintivo del Gruppo Different {Factory}

Different {Factory} si posiziona come un **Gruppo indipendente nel settore MadTech**, specializzato nella trasformazione digitale di aziende e istituzioni.

La missione principale del Gruppo è chiara: rendere la tecnologia semplice e accessibile, aiutando le organizzazioni a gestire la complessità attraverso soluzioni innovative e su misura. Grazie a un approccio integrato che unisce creatività e tecnologia, Different {Factory} offre consulenze avanzate e servizi che spaziano dalla gestione dei dati all'analisi dei mercati, fino alla creazione e distribuzione di contenuti digitali.

Different {Factory} offre i propri servizi suddivisi in **cinque aree** chiave per la trasformazione digitale:

### Integrate

Si occupa dell'integrazione e qualità dei dati, aiutando le aziende a sfruttare al meglio il loro patrimonio informativo.

#Marketing&InformationTechnology  
#DataIntegration&DataQuality

### Manage

Servizio di gestione strategica dei dati per soddisfare le esigenze attuali e future dei clienti.

#Business #Marketing&Master  
#DataManagement #Location&Asset  
#DataManagement

### Analyse

Utilizzo di metodologie e piattaforme avanzate per studiare, misurare e analizzare dati, mercati, consumatori e dinamiche web, offrendo previsioni accurate su comportamenti e scenari futuri.

#MarketAnalysis #ConsumerAnalysis  
#DataAnalytics  
#WebAnalytics

### Create

Vasta gamma di servizi creativi integrati, dalla fotografia alle campagne globali, fino alle esperienze immersive nel metaverso e digital twin, utilizzando la tecnologia per creare contenuti memorabili e coinvolgenti.

#Photography  
#PostProduction&ProfessionalDigitalPrinting #CGI&Interactive

### Distribute

Sviluppo di soluzioni digitali come siti web, e-commerce, mobile app e web app progettate per generare risultati tangibili e ottimizzare le performance aziendali.

#DigitalMarketing #UX/UI  
#SEO-SEM

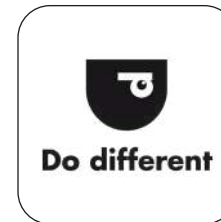
# I nostri servizi



Different {Factory} ha strutturato il proprio Gruppo con una strategia mirata, suddividendo le competenze tra le diverse aziende che lo compongono. Questa configurazione permette a ciascuna azienda di concentrarsi su servizi di alto livello, mentre la sinergia tra di esse consente al Gruppo di fornire un'assistenza completa e integrata.

Lavorando in modo complementare, le aziende di Different {Factory} possono coprire ogni esigenza del cliente, offrendo soluzioni innovative e personalizzate che spaziano dalla tecnologia digitale al supporto strategico, fino alla gestione delle informazioni geografiche e logistiche.

L'unione di specializzazioni verticali e collaborazione trasversale permette al Gruppo di affrontare con efficacia le sfide del mercato, garantendo qualità, innovazione e competenza in ogni progetto.



## Do Different

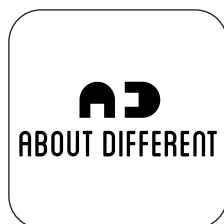
Si distingue nel panorama del marketing e della gestione dei dati offrendo una gamma di servizi innovativi e integrati, progettati per soddisfare le esigenze specifiche dei clienti. Con un focus su **Master Data Management, Geo Marketing e Data Analysis**, l'azienda combina competenza tecnica e strategica per ottimizzare i processi e migliorare le performance aziendali. Principali servizi offerti:

**Master Data Management:** questo servizio adotta un approccio integrato che considera sia gli aspetti operativi che commerciali del cliente. Utilizzando un sistema completo di gestione anagrafica, ottimizza i processi di sincronizzazione e automazione dei dati. La soluzione MDM, chiamata Commander, migliora l'agilità e supporta gli obiettivi di business presenti e futuri, adattandosi alle esigenze aziendali con un modello flessibile multi-dominio.

## I nostri servizi

**Geo Marketing:** essenziale per il successo delle attività di marketing, questo servizio analizza i dati aziendali su mappe geografiche e li confronta con indicatori socio-economici locali. Questo approccio mirato migliora la competitività, riduce i costi e incrementa le performance di vendita, ottimizzando la pianificazione delle attività di marketing e la penetrazione nel mercato di prodotti e servizi. Do Different si distingue per la capacità di estrapolare rapidamente dati georeferenziati, rispondendo efficacemente alle esigenze urgenti dei clienti.

**Data Analysis:** progettato per supportare decisioni strategiche basate su informazioni precise e aggiornate. I dati provenienti da diversi sistemi, come contabilità, produzione o CRM, vengono archiviati in data warehouse per preservarne il valore informativo. Do Different fornisce applicazioni software per raccogliere, archiviare, analizzare e distribuire queste informazioni, semplificando la gestione di grandi volumi di dati e garantendo un'analisi efficiente per supportare decisioni aziendali cruciali.



### About Different

Offre una gamma completa di servizi di consulenza direzionale e di marketing, con un focus su Analytics, mirati a fornire soluzioni innovative e personalizzate per aiutare le aziende a crescere e competere in un mercato in continua evoluzione. Principali servizi offerti:

**Discover:** identifica le necessità di crescita del business e individua le diverse sorgenti di dati da cui attingere per strutturare decisioni data-driven.

**Manage:** gestisce, arricchisce, classifica e normalizza i dati per consentire qualsiasi tipo di analisi e determinare la strategia per ottenere un vantaggio competitivo.

**Integrate:** integra i dati provenienti da diverse fonti per far emergere nuove informazioni utili al business, semplificarne la comprensione e ottenere una visione univoca e globale.

**Analyse:** analizza i dati relativi alle diverse aree aziendali, ai consumatori, ai mercati e alle dinamiche web tramite strumenti di analisi avanzati che forniscono informazioni, raccomandazioni e previsioni di business.

**Visualize:** adotta metodologie di Data Visualization evolute in grado di predisporre una reportistica accessibile, condivisa e interattiva.

Inoltre, collaborando con Do Different, About Different accede a competenze avanzate in **Data Ingestion, Data Cleaning e Data Architecture**. Questa integrazione migliora la qualità e l'affidabilità dei dati, permettendo di offrire soluzioni altamente personalizzate e rispondere efficacemente alle esigenze specifiche di ogni cliente.



### Metide

Metide offre competenze nei settori dello sviluppo di app mobile, creazione di siti web, software personalizzati, soluzioni di marketing di prossimità e realtà aumentata. Grazie alla consolidata esperienza e ai numerosi clienti, Metide fornisce supporto e consulenza in tutte le fasi di realizzazione dei progetti. L'azienda si distingue per l'innovazione continua, la profonda conoscenza degli strumenti di sviluppo e l'assistenza pre e post progetto. Principali servizi offerti:

**App mobile native:** sviluppo di applicazioni mobile per Android e iOS con soluzioni su misura per facilitare l'accesso a informazioni e servizi. Metide segue le linee guida dei vari sistemi operativi, garantendo app intuitive e funzionali, che integrano perfettamente l'hardware dei dispositivi e funzionano anche offline.

**Creazione siti web:** offerta di soluzioni web tailor-made con un focus sull'ottimizzazione per dispositivi mobili e tecniche SEO. Metide cura ogni dettaglio, dalla progettazione UX/UI alla realizzazione grafica, fornendo siti aziendali, portali informativi e piattaforme e-commerce che massimizzano il ritorno sull'investimento.

**Software house:** creazione di software personalizzati per gestionali e programmi adattati alle specifiche esigenze aziendali. Utilizzando un approccio Agile, Metide garantisce progetti scalabili, intuitivi e personalizzabili, supportando la contabilità, logistica, produzione e piattaforme e-learning con servizi di post-vendita e manutenzione proattiva.

**Realtà aumentata (AR):** soluzioni avanzate per migliorare l'esperienza di acquisto e fruizione di prodotti e servizi. Metide sviluppa applicazioni AR personalizzate, utilizzando tecnologie come geo-localizzazione e sensori per fornire informazioni interattive e immersive, con applicazioni che spaziano dal marketing all'istruzione.

Con un impegno costante nell'innovazione e una profonda conoscenza tecnica, Metide è in grado di trasformare ogni idea in un'opportunità digitale, migliorando la connessione tra il mondo reale e quello virtuale.



## Waga

È una web agency specializzata nel migliorare la presenza online e la comunicazione delle aziende, offrendo un approccio personalizzato e soluzioni innovative per distinguersi nel panorama digitale.

**Web Design e Sviluppo:** creazione di siti web personalizzati con tecnologie moderne e design intuitivi. Offrono soluzioni responsive per un'ottimale esperienza utente su tutti i dispositivi.

**Soluzioni E-commerce:** sviluppo di piattaforme di e-commerce che migliorano l'esperienza di acquisto, facilitando la gestione del catalogo prodotti, i pagamenti sicuri e il monitoraggio delle spedizioni.

**Branding e Graphic Design:** servizi di branding completi, dalla creazione del logo all'identità visiva del marchio. Waga sviluppa materiali grafici coerenti e accattivanti che riflettono i valori del brand.

**Marketing Digitale:** strategie di marketing digitale, inclusi SEO, gestione dei social media e campagne di email marketing. Progettano strategie personalizzate per aumentare la visibilità online e raggiungere il pubblico giusto, ottimizzando continuamente le campagne attraverso l'analisi dei dati.

**Ottimizzazione per i Motori di Ricerca (SEO):** implementazione di pratiche SEO per migliorare il posizionamento dei siti web sui motori di ricerca. Offrono analisi delle parole chiave, ottimizzazione dei contenuti e strategie di link building per aumentare il traffico organico.

**Sviluppo di Applicazioni Web:** soluzioni personalizzate di sviluppo di applicazioni web, progettate per semplificare i processi aziendali e migliorare l'interazione con gli utenti. Queste applicazioni possono includere funzionalità come sistemi di gestione dei contenuti (CMS), portali intranet e strumenti di collaborazione.

**Consulenza e Supporto:** fornisce consulenza e supporto continuo, dalla fase iniziale alla gestione post-lancio, assicurando che i progetti siano completati in tempo e secondo il budget, adattando e migliorando le soluzioni offerte.



## Trilogis

Si afferma come un attore chiave nel settore ICT, specializzandosi in soluzioni avanzate che integrano applicazioni geografiche e sistemi informativi. La sua missione è supportare le aziende nella trasformazione digitale, migliorando l'efficienza operativa e facilitando la pianificazione strategica. Principali servizi offerti:

**Ambiente e Territorio:** sviluppo di strumenti per la gestione delle risorse ambientali e il monitoraggio territoriale attraverso tecnologie GIS (Geographic Information Systems), che consentono decisioni informate sulla sostenibilità.

**MultiUtilities e Smart City:** soluzioni innovative per la gestione intelligente delle risorse urbane, ottimizzando servizi pubblici e infrastrutture tramite sistemi di monitoraggio avanzati e tecnologie IoT (Internet of Things), migliorando la qualità della vita urbana.

**Industria 4.0:** integrazione di tecnologie per la localizzazione in tempo reale (RTLS) e la digitalizzazione dei processi industriali, utilizzando la piattaforma TRACCIA 4.0 in collaborazione con Siemens.

**Supporto Tecnologico e Consulenza:** assistenza completa in tutte le fasi del progetto, garantendo soluzioni personalizzate per affrontare le sfide del cambiamento tecnologico.

Con un forte focus sull'innovazione, Trilogis si propone come partner ideale per le aziende che desiderano migliorare le proprie operazioni e intraprendere un percorso di crescita sostenibile.



## Anitia

È un System Integrator specializzato nello sviluppo di soluzioni tecnologiche avanzate per il marketing, con una forte focalizzazione sul Customer Engagement e sull'analisi dei dati. Nata con l'obiettivo di creare esperienze personalizzate ad alto impatto, Anitia offre piattaforme e strumenti flessibili in grado di integrarsi perfettamente con i sistemi dei clienti, trasformando ogni interazione in un'occasione di valore. Principali servizi offerti:

**Piattaforme Loyalty (WorldEngage):** sistema modulare e scalabile per la gestione di programmi fedeltà, gamification, analisi dati, campagne promozionali e personalizzazione delle esperienze utente.

**Soluzioni Incentive e Benefit (BenefitSuite):** piattaforma pensata per enti e associazioni, che consente l'erogazione di benefici in modo centralizzato attraverso web e mobile app, migliorando l'engagement degli utenti.

**Cinema Engagement (CinePlatform):** piattaforma integrata con i sistemi di cassa dei cinema, per attivare campagne legate ai biglietti, senza intermediari. Consente la gestione flessibile delle tipologie di ticket e offre accesso a tariffe agevolate.

**IoT Platform:** sistema cloud-native per progetti personalizzati in ambito IoT, supportato da competenze in machine learning e con elevata capacità di adattamento alle specifiche esigenze aziendali.

**Customer Engagement e Consulenza:** affiancamento strategico con soluzioni verticali per Telco, Banking, Media e Turismo, grazie a una combinazione di marketing, tecnologia e UX design.

## Le tecnologie adottate dalle società del Gruppo

**Do Different** utilizza tecnologie all'avanguardia per supportare i propri clienti con soluzioni scalabili, moderne e ad alte prestazioni. La priorità è data alle architetture a **microservizi** e orientate agli eventi, basate su strumenti come **Spring Boot** e **Spring Data**. Per la comunicazione asincrona e il processing degli eventi, si avvale di **Apache Kafka** e **RabbitMQ**. Sul fronte client-side, il focus è su **Angular** e **React** per creare interfacce utente altamente interattive e responsive. L'adozione di strumenti **DevOps** come **Jenkins**, **GitLab CI/CD**, **Docker** e **Kubernetes** permette di gestire il ciclo di vita delle applicazioni con automazione ed efficienza. **Terraform** semplifica il provisioning delle infrastrutture, mentre **Prometheus** e **Grafana** monitorano l'ambiente applicativo.

Per la gestione dei dati, Do Different combina database **relazionali (Oracle, PostgreSQL)** con soluzioni **NoSQL (MongoDB, Redis)** e tecnologie di **data streaming**. Utilizza inoltre **ElasticSearch** per la ricerca avanzata ed eccelle nella competenza delle estensioni spaziali e cartografiche dei principali database.

Do Different integra soluzioni di **AI generativa**, utilizzando modelli avanzati per generare automaticamente documentazione tecnica, arricchire i processi di sviluppo con assistenza automatizzata e creare contenuti personalizzati per i clienti. Questo stack garantisce una risposta flessibile e innovativa alle esigenze aziendali. Queste tecnologie sono integrate e gestite attraverso metodologie Agile, consentendo un continuo aggiornamento e miglioramento delle soluzioni IT implementate e rispondendo in modo flessibile e tempestivo alle esigenze dei clienti.



**About Different** adotta un approccio tecnologico orientato all'analisi e alla gestione dei dati aziendali. Per lo sviluppo server-side utilizza **Spring Boot**, mentre per il front-end si affida ad **Angular** per interfacce moderne e intuitive. La gestione dei database è affidata a **PostgreSQL** per supportare elevati volumi di dati.

Per la visualizzazione e l'analisi dei dati, About Different sfrutta strumenti di ultima generazione come **Tableau** e **Power BI**, garantendo dashboard interattive e personalizzabili.

L'azienda si avvale di tecniche di Machine Learning per ottimizzare i processi decisionali, utilizzando algoritmi di clustering e previsione per analizzare tendenze di mercato e fornire raccomandazioni strategiche. Queste tecnologie vengono integrate con piattaforme come TensorFlow e PyTorch per lo sviluppo di modelli personalizzati. Per il digital marketing, **Optimizely** consente di testare varianti di contenuti sui siti web e massimizzare il ritorno sugli investimenti, mentre **Google Analytics** fornisce dati dettagliati sul traffico web e il comportamento degli utenti, aiutando a identificare tendenze strategiche.

**Metide** è specializzata nello sviluppo di applicazione mobile e adotta metodologie di sviluppo Agile, come **SCRUM** e **KANBAN**, garantendo efficienza e flessibilità nei propri progetti. Questo approccio orientato al cliente va dalla pianificazione all'implementazione e alla manutenzione, garantendo prestazioni elevate e un'esperienza utente ottimale.

**Waga** utilizza piattaforme come **WooCommerce** per sviluppare soluzioni e-commerce personalizzate, offrendo supporto completo durante tutto il ciclo di vita del progetto, inclusa la manutenzione e gestione dei plugin. Grazie a un team di esperti in **design, sviluppo web e marketing digitale**, Waga integra le soluzioni tecnologiche con i sistemi aziendali per garantire risultati efficaci e personalizzati per i clienti.

**Trilogis** utilizza una serie di tecnologie avanzate per sviluppare soluzioni innovative nel campo dei sistemi informativi geografici (GIS), della geolocalizzazione e dell'**Industria 4.0**. Gli strumenti GIS e le piattaforme **GeoServer** e **PostGIS** sono fondamentali per la gestione e l'analisi di dati territoriali su vasta scala. In questo contesto sviluppa soluzioni webgis e geoportali utilizzando sia tecnologie open source che proprietarie, essendo partner ESRI, leader del settore. Per la geolocalizzazione, Trilogis impiega tecnologie **RTLS** come **UWB** (Ultra-Wideband), **BLE** (Bluetooth Low Energy) per la **localizzazione indoor/outdoor** e il più tradizionale GPS per quella **outdoor**, tecnologie di identificazione come **RFID** (Radio Frequency Identification) e ottiche per scansione di codici come barcode, qr code, aruco code, integrando queste soluzioni in sistemi complessi per il monitoraggio in tempo reale, come la piattaforma **TRACCIA**.

**Anitia** adotta un approccio altamente modulare e flessibile allo sviluppo di soluzioni per il customer engagement e la loyalty. Le principali tecnologie utilizzate includono le **Web & Mobile Technologies** e le **Digital Experience Technologies**, integrate con architetture cloud-native e competenze avanzate in ambito **Machine Learning**. In ambito **IoT**, Anitia impiega una propria piattaforma altamente parametrizzabile, adattabile a diversi contesti aziendali. Le sue soluzioni – tra cui **WorldEngage**, **BenefitSuite**, **CinePlatform** e

**IoT Platform** – sono progettate per integrarsi facilmente con i sistemi esistenti dei clienti, supportando strategie di coinvolgimento real-time e ottimizzando la gestione dei benefici tramite interfacce web e mobile intuitive.

Nell'ottica dell'Industria 4.0, Trilogis utilizza l'Internet of Things (**IoT**) e sensori avanzati per ottimizzare i processi produttivi e industriali, permettendo alle aziende di migliorare l'efficienza operativa e ridurre i costi. Le tecnologie IoT vengono integrate con sistemi di automazione industriale e piattaforme di controllo per una gestione intelligente e interconnessa delle risorse. Trilogis sviluppa inoltre soluzioni per le Smart Cities, con sistemi di gestione del traffico, ottimizzazione energetica e mobilità sostenibile. Tecnologie come la realtà aumentata (**AR**) e realtà estesa (**XR**) per la visualizzazione di dati in contesti urbani e sensori di rilevamento contribuiscono a trasformare la gestione delle infrastrutture cittadine.

Questo complesso ecosistema di tecnologie permette a Trilogis di offrire soluzioni mirate e personalizzate nei settori della geoinformazione, della gestione territoriale e della digitalizzazione industriale.



05

# Responsabilità Sociale

## Le persone in Different {Factory}

Al 31 dicembre 2024, il Gruppo Different {Factory} impiegava un totale di 86 dipendenti, distribuiti tra le diverse società del Gruppo:

GRI 2-7 Dipendenti totali per società	
SOCIETÀ	ANNO 2024
<b>About Different</b>	6
<b>Anitia</b>	10
<b>Do Different</b>	47
<b>Metide</b>	5
<b>Trilogis</b>	11
<b>Waga</b>	7
<b>Totale complessivo</b>	<b>86</b>

La forza lavoro del Gruppo è composta prevalentemente da personale maschile: 67 unità (78%) contro 19 lavoratrici (22%). Una distribuzione che riflette le caratteristiche dei settori di riferimento – consulenza IT, servizi digitali e ingegneria – tradizionalmente a maggiore presenza maschile nei ruoli tecnici e specialistici. Nonostante ciò, in alcune realtà aziendali del Gruppo si rilevano segnali di maggiore equilibrio, come nel caso di Do Different, dove è presente la più alta percentuale di lavoratrici.

L'inquadramento contrattuale evidenzia un'organizzazione stabile: 80 dipendenti a tempo indeterminato e solo 6 a tempo determinato, distribuiti tra Do Different, Metide e Trilogis, a conferma di un ricorso limitato a contratti a termine, generalmente legati a esigenze progettuali. La quasi totalità del personale (94%) lavora a tempo pieno, mentre i contratti part-time – 5 in totale, tutti a tempo indeterminato – riguardano in prevalenza donne (4 su 5), concentrati in Trilogis, Metide e Waga.

L'analisi storica relativa al biennio 2022–2023, riferita alle principali società del Gruppo, mostra una sostanziale stabilità occupazionale, con lievi variazioni nell'organico, in linea con quanto osservato nel 2024.

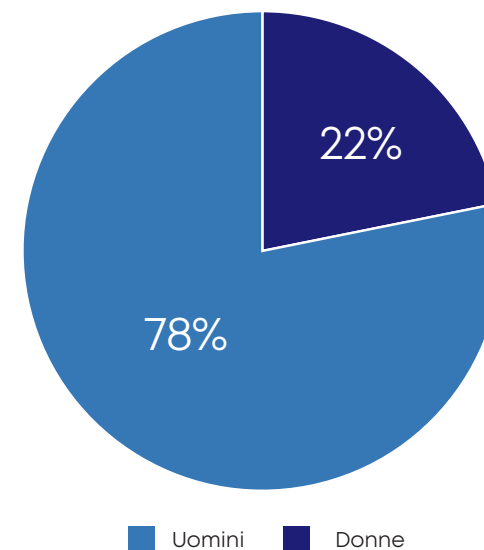
Nel corso del 2024 il Gruppo Different {Factory} ha collaborato con 17 professionisti esterni a partita IVA: principalmente uomini in Do Different (7) e Anitia (5 uomini e 1 donna), seguiti da About Different (2, in equilibrio di genere) e Trilogis (2 donne).

Non si registrano collaborazioni esterne presso Metide e Waga. Il ricorso a questa forma contrattuale, contenuto rispetto al totale della forza lavoro del Gruppo, è legato a competenze specialistiche e necessità progettuali.

L'andamento dei dati negli ultimi tre anni conferma una limitata incidenza del lavoro a termine e del part-time, elementi che consolidano il profilo del Gruppo come datore di lavoro orientato alla continuità e alla strutturazione dei rapporti professionali.

Nel complesso, i dati confermano un modello organizzativo basato su rapporti di lavoro stabili, continuativi e prevalentemente a tempo pieno, coerente con la dimensione, la specializzazione e la natura operativa delle società del Gruppo.

Popolazione aziendale



<b>GRI 2-7 Dipendenti per società, genere, durata contratto</b>	
<b>SOCIETÀ</b>	<b>2024</b>
<b>About Different</b>	<b>6</b>
<b>Maschio</b>	<b>6</b>
Tempo indeterminato	6
<b>Anitia</b>	<b>10</b>
<b>Femmina</b>	<b>3</b>
Tempo indeterminato	3
<b>Maschio</b>	<b>7</b>
Tempo indeterminato	7
<b>Do Different</b>	<b>47</b>
<b>Femmina</b>	<b>13</b>
Tempo determinato	2
Tempo indeterminato	11
<b>Maschio</b>	<b>34</b>
Tempo determinato	3
Tempo indeterminato	31
<b>Metide</b>	<b>5</b>
<b>Femmina</b>	<b>2</b>
Tempo determinato	1
Tempo indeterminato	1
<b>Maschio</b>	<b>3</b>
Tempo indeterminato	3
<b>Trilogis</b>	<b>11</b>
<b>Femmina</b>	<b>1</b>
Tempo indeterminato	1
<b>Maschio</b>	<b>10</b>
Tempo determinato	1
Tempo indeterminato	9
<b>Waga</b>	<b>7</b>
<b>Femmina</b>	<b>3</b>
Tempo indeterminato	3
<b>Maschio</b>	<b>4</b>
Tempo indeterminato	4
<b>Totale complessivo</b>	<b>86</b>

<b>GRI 2-7 Dipendenti per società, genere, tipologia oraria</b>	
<b>SOCIETÀ</b>	<b>2024</b>
<b>About Different</b>	<b>6</b>
<b>Maschio</b>	<b>6</b>
Tempo indeterminato	6
Full-time	6
<b>Anitia</b>	<b>10</b>
<b>Femmina</b>	<b>3</b>
Tempo indeterminato	3
Full-time	3
<b>Maschio</b>	<b>7</b>
Tempo indeterminato	7
Full-time	7
<b>Do Different</b>	<b>47</b>
<b>Femmina</b>	<b>13</b>
Tempo determinato	2
Full-time	2
Tempo indeterminato	11
Full-time	10
Part-time	1
<b>Maschio</b>	<b>34</b>
Tempo determinato	3
Full-time	3
Tempo indeterminato	31
Full-time	31
<b>Metide</b>	<b>5</b>
<b>Femmina</b>	<b>2</b>
Tempo determinato	1
Part-time	1
Tempo indeterminato	1
Full-time	1
<b>Maschio</b>	<b>3</b>
Tempo indeterminato	3
Full-time	3
<b>Trilogis</b>	<b>11</b>
<b>Femmina</b>	<b>1</b>
Tempo indeterminato	1
Full-time	1
<b>Maschio</b>	<b>10</b>
Tempo determinato	1
Full-time	1
Tempo indeterminato	9
Full-time	7
Part-time	2
<b>Waga</b>	<b>7</b>
<b>Femmina</b>	<b>3</b>
Tempo indeterminato	3
Full-time	2
Part-time	1
<b>Maschio</b>	<b>4</b>
Tempo indeterminato	4
Full-time	4
<b>Totale complessivo</b>	<b>86</b>

La dinamica occupazionale del Gruppo Different {Factory} nel 2024 mostra un equilibrio tra crescita e consolidamento, in continuità con l'andamento osservato negli anni precedenti. Complessivamente sono stati registrati 8 nuovi ingressi e 8 uscite, corrispondenti a un tasso di turnover del 9,3% su un totale di 86 dipendenti, confermando una struttura organizzativa stabile, con un flusso di assunzioni e cessazioni contenuto e in linea con la dimensione delle società del Gruppo.

Le nuove assunzioni rispondono alle esigenze operative delle singole realtà. La maggior parte dei nuovi ingressi è avvenuta in Do Different (5 su 8), a conferma del ruolo centrale di questa realtà all'interno del Gruppo. Gli altri tre ingressi si sono distribuiti in About Different, Metide e Trilogis.

Dal punto di vista demografico, la maggior parte dei nuovi ingressi è maschile e giovane: 5 su 8 under 30, con età media intorno ai 35 anni, a testimonianza di un modello orientato allo sviluppo interno delle competenze e all'inserimento di profili junior.

Le 8 uscite rappresentano un turnover fisiologico e non critico, distribuito tra Do Different (5), About Different, Metide e Waga (1 ciascuna). La maggior parte delle cessazioni riguarda uomini (5 su 8), prevalentemente nelle fasce under 30 e 30-50 anni, mentre due interessano donne over 50. Non emergono segnali di criticità legati alla retention o a instabilità dell'organico.

Nel complesso, la stabilità registrata nel triennio, la bassa incidenza del personale esterno e il turnover contenuto confermano la capacità del Gruppo di mantenere un assetto organizzativo solido, capace di assorbire le normali dinamiche di ricambio e, al contempo, attrarre nuove competenze in linea con il proprio posizionamento. L'equilibrio tra ingressi e uscite testimonia un modello maturo, supportato da politiche di selezione mirate, valorizzazione dei talenti interni e percorsi professionali stabili e duraturi.

## Politiche di retention

Nel corso del 2024, il Gruppo Different {Factory} ha consolidato e potenziato il proprio impegno nel promuovere il benessere e la qualità della vita lavorativa,

attraverso un sistema di benefit articolato e coerente con le caratteristiche di un'organizzazione giovane, dinamica e in continua evoluzione.

Le prestazioni offerte sono estese a tutti i dipendenti a tempo pieno, con l'obiettivo di sostenere non solo la produttività, ma anche la **crescita personale e l'equilibrio familiare dei collaboratori**.

Il Gruppo ha mantenuto il **remote working fino a 2 giorni a settimana**, lasciando ai dipendenti la libertà di scelta dei giorni, con **flessibilità nell'orario di ingresso e uscita di 30 minuti**, favorendo la conciliazione tra vita professionale e privata. Il lavoro da remoto è considerato anche uno strumento di sviluppo della responsabilità individuale e della consapevolezza professionale, in un contesto sempre più digitale.

Anche il **welfare aziendale** rimane un pilastro centrale: i dipendenti possono accedere a una piattaforma personalizzabile (Edenred), che integra quanto previsto dal CCNL in base al livello contrattuale e all'anzianità di servizio, offrendo un budget annuo spendibile in servizi, mobilità, istruzione, assistenza e tempo libero. Il Gruppo offre inoltre un'**assicurazione sanitaria integrativa** a tutti i dipendenti, tramite fondi come Mètasalute ed EBM Salute, assicurando l'accesso a un'ampia gamma di prestazioni sanitarie e servizi di prevenzione.



Nel 2024 sono stati confermati anche due strumenti distintivi, introdotti negli anni precedenti.

Il primo è il “Bonus bebè”, un contributo una tantum di 2.500 euro lordi destinato ai dipendenti che diventano genitori.

Pensato per sostenere concretamente i collaboratori in un momento importante della loro vita, questo incentivo riflette l'attenzione del Gruppo verso il work-life balance e l'equilibrio tra responsabilità familiari e professionali.

Il secondo è il programma “Porta un amico IT”, che prevede un premio di 2.500 euro lordi per i dipendenti che segnalano candidati qualificati che vengono poi assunti.

Questa iniziativa, oltre a favorire il reclutamento in un settore caratterizzato da carenza di competenze tecniche, valorizza la partecipazione attiva dei collaboratori alla costruzione dei team e rafforza il senso di appartenenza al progetto aziendale.

Completano il quadro del benessere organizzativo altre iniziative simboliche ma significative, come il welcome kit dedicato ai nuovi ingressi e il caffè gratuito, che contribuiscono a creare un ambiente di lavoro informale, accogliente e orientato alla collaborazione.

Nel complesso, le **politiche di retention del 2024** confermano un modello di welfare agile e sostenibile, volto a generare valore condiviso, promuovere il coinvolgimento dei collaboratori, la continuità dei percorsi professionali e un clima organizzativo sano e motivante.

## Formazione e sviluppo personale

Nel 2024 il Gruppo Different {Factory} ha confermato il proprio impegno nella formazione delle persone, puntando a sviluppare competenze tecniche e trasversali in linea con un contesto lavorativo in continua evoluzione. Nella società Do Different sono state erogate complessivamente **831 ore di formazione, coinvolgendo tutte le categorie professionali.**

La maggior parte delle ore di formazione ha interessato personale maschile (814,5 ore), mentre 16,5 ore sono state dedicate a una dipendente femminile inquadrata come dirigente. Tra gli uomini, la formazione ha riguardato principalmente gli impiegati (745,5 ore), seguiti da dirigenti (53 ore) e quadri (16 ore). Questi dati riflettono una popolazione aziendale a prevalenza maschile, concentrata in ruoli operativi e tecnici, coerente con la natura consulenziale e IT dell'azienda.

# 831

Ore di formazione

GRI 404-1 Ore di formazione per genere e qualifica	
<b>SOCIETÀ</b>	<b>2024</b>
<b>Do Different</b>	<b>831</b>
<b>Femmina</b>	<b>16,5</b>
Dirigenti	16,5
<b>Maschio</b>	<b>814,5</b>
Dirigenti	53
Impiegati	745,5
Quadri	16
<b>Totale complessivo</b>	<b>831</b>

Nel 2024 l'azienda ha rafforzato la propria strategia formativa, affiancando ai corsi tecnici una serie di percorsi dedicati allo sviluppo delle soft skills, considerate fondamentali per una crescita professionale completa.

Tra questi, il progetto **“Alleniamo la comunicazione”** ha fornito ai partecipanti strumenti pratici per migliorare le proprie capacità relazionali: ascolto attivo, business writing, public speaking e tecniche di negoziazione collaborativa sono stati affrontati con un approccio esperienziale e interattivo, con l'obiettivo di rendere la comunicazione più chiara, efficace e strategica, sia all'interno dei team sia nei rapporti con i clienti.

Parallelamente, è proseguito il **Talent Program**, un percorso biennale che combina momenti di valutazione individuale, riconoscimenti economici e avanzamenti di ruolo o di livello. Il programma coinvolge tutte le figure del delivery e sarà probabilmente esteso anche ad altre aree.

Infine, è stata dismessa piattaforma per l'apprendimento linguistico (inglese e altre lingue), che non rispondeva più alle esigenze della popolazione aziendale, caratterizzata da un'età media giovane e da competenze linguistiche già consolidate.

Nel complesso, la formazione in Different {Factory} rappresenta **un investimento strategico continuo**, orientato non solo alla crescita professionale immediata, ma anche allo sviluppo del potenziale individuale e alla sostenibilità delle competenze nel tempo.



## Tutela della salute e sicurezza dei lavoratori

Il Gruppo Different {Factory} considera la salute e la sicurezza sul lavoro una priorità trasversale, anche in settori a basso rischio specifico come quelli della consulenza IT, dei servizi digitali e delle attività di sviluppo software. Nel 2024 non si sono verificati infortuni sul lavoro né casi di malattia professionale, confermando un ambiente di lavoro sicuro e conforme agli standard normativi applicabili (**GRI 403-9 e 403-10**).

In relazione al **GRI 403-5**, nel corso dell'anno sono state erogate complessivamente **46 ore di formazione in materia di salute e sicurezza**, suddivise tra Do Different (32 ore) e About Different (14 ore). Le attività formative hanno riguardato aggiornamenti periodici per i lavoratori, corsi per addetti antincendio e primo soccorso.

Nel 2024, 34 collaboratori del Gruppo Different {Factory} avevano diritto al congedo parentale: 12 donne e 22 uomini. Di questi, sei ne hanno effettivamente usufruito (due donne e quattro uomini).

È interessante osservare come la componente maschile rappresenti la maggioranza tra chi ha scelto di accedere al congedo, a conferma di una cultura aziendale che promuove l'**equilibrio tra vita personale e lavorativa anche per i padri**.

Tutti i dipendenti che hanno usufruito del congedo parentale sono successivamente rientrati in azienda, registrando un **tasso di rientro pari al 100%**. Questo dato evidenzia la solidità del legame tra persone e organizzazione, e la presenza di un contesto professionale favorevole, capace di accompagnare i momenti di transizione familiare senza comprometterne la continuità lavorativa. L'efficace gestione dei rientri post-congedo testimonia inoltre un'attenzione concreta al benessere dei collaboratori, rafforzata da strumenti e policy mirate al work-life balance, come la flessibilità oraria, il remote working e il bonus bebè.

In continuità con l'impegno per l'equità, nel 2024 il Gruppo ha condotto anche una prima analisi del gender pay gap all'interno delle società.

Le altre società del Gruppo non hanno erogato ore di formazione specifica in questo ambito nel 2024, ma restano coperte da obblighi minimi previsti dalla normativa vigente, anche attraverso modalità esterne o asincrone.

La cultura della prevenzione, unita all'adozione di strumenti digitali e a un'organizzazione del lavoro flessibile, contribuisce alla riduzione dei rischi e alla promozione di un clima lavorativo attento al benessere complessivo delle persone. Il Gruppo continuerà a monitorare costantemente gli aspetti legati alla salute e sicurezza, garantendo la conformità normativa e promuovendo un approccio proattivo alla prevenzione, anche nei contesti professionali a basso impatto fisico.

L'obiettivo era avviare un percorso di rendicontazione trasparente sulle differenze retributive tra uomini e donne. L'analisi, condotta in forma aggregata per livello di inquadramento (impiegati, quadri, dirigenti), ha rappresentato un primo passo utile a individuare trend da approfondire negli anni successivi.

Tra i profili impiegatizi – la fascia più numerosa – emergono differenze retributive variabili tra le società: un gender gap del 4% in Waga, oltre il 18% in Trilogis, il 17% in Metide e circa il 9% in Do Different, tutte a favore degli uomini. Trattandosi di dati aggregati sui cinque livelli contrattuali previsti, le differenze potrebbero riflettere una diversa distribuzione di genere tra i livelli, più che una reale disparità retributiva. Per questo, nel 2025 verrà realizzata un'analisi più dettagliata per livello e mansione.

Passando ai ruoli manageriali, nella categoria dei quadri il gap più rilevante si registra in Anitia, dove la differenza retributiva è pari al 23% a favore degli uomini. Questo dato riflette una composizione storicamente più maschile nei ruoli di middle management, coerente con la struttura ancora fortemente maschile del settore ICT in cui opera il Gruppo. Tuttavia, la crescente presenza di donne tra i profili junior, in particolare nelle nuove assunzioni, lascia intravedere la possibilità di un progressivo riequilibrio nelle fasce più alte nel medio-lungo periodo.

Uno scenario differente si osserva nei ruoli apicali: in Do Different, unica società del Gruppo con presenza di dirigenti, le donne percepiscono una retribuzione media superiore rispetto ai colleghi uomini, con un gender pay gap inverso pari a -9,4%. Pur riferendosi a un numero ristretto di posizioni, il dato rappresenta un segnale incoraggiante verso una maggiore equità ai vertici.

Nei casi in cui mancasse la controparte di genere o una determinata categoria, invece, il calcolo non è stato effettuato: questi aspetti saranno oggetto di analisi più complete nei prossimi report.

A completare il quadro, nel 2024 non sono stati registrati episodi di discriminazione nelle società del Gruppo, a conferma di un ambiente di lavoro inclusivo e rispettoso delle diversità.

In qualità di Gruppo attivo nel settore della tecnologia, consulenza digitale e innovazione IT, Different {Factory} si impegna a generare valore per le comunità attraverso progetti che favoriscono la diffusione della cultura scientifica, lo sviluppo delle competenze digitali e la promozione della creatività e dell'inclusione sociale.

Il legame con il territorio si esprime non tanto attraverso azioni filantropiche tradizionali, quanto piuttosto tramite la partecipazione attiva a iniziative educative, culturali e di comunicazione che promuovono il pensiero critico, il talento e la crescita condivisa.

Nel 2024, il Gruppo ha proseguito le collaborazioni con università e centri di ricerca, tra cui l'**Università di Trento e il Politecnico di Milano**, rafforzando il proprio ruolo come attore responsabile nel sistema dell'innovazione. Particolarmente significativa è la rinnovata partecipazione al progetto **MyCollego**, promosso dall'**Istituto Comprensivo di Bosco Chiesanuova (VR)**, che da oltre dieci anni avvicina bambini e ragazzi alla scienza e alla robotica educativa.

L'edizione 2024 ha visto il team di dieci studenti vincere la finale regionale delle Olimpiadi del Veneto a Rovereto e qualificarsi alla finale nazionale della First Lego League, con la possibilità di accedere alla fase mondiale a Houston (Texas). Il supporto di Different {Factory} a questo progetto testimonia l'impegno nel valorizzare le discipline STEM e nel sostenere il talento giovanile, contribuendo alla formazione delle competenze del futuro.

Di conseguenza, non si è reso necessario adottare misure correttive o intraprendere azioni specifiche. Questo conferma l'impegno costante del Gruppo nel promuovere ambienti di lavoro inclusivi, equi e rispettosi, in cui le diversità siano riconosciute e valorizzate.

Infine, a supporto di questa cultura organizzativa, il Gruppo ha promosso anche iniziative di ascolto e apertura. Tra queste, la somministrazione di una survey annuale sul clima aziendale rivolta a tutta la popolazione interna e la disponibilità di spazi dedicati alla preghiera, a testimonianza di un approccio sensibile e inclusivo verso le diverse identità religiose e culturali. Queste azioni risultano particolarmente rilevanti in un contesto giovane e dinamico come quello del Gruppo, caratterizzato da una forte componente di professionisti IT appartenenti alla GenZ.

## Sostegno allo sviluppo delle comunità locali



Il sostegno alla comunità si è concretizzato anche nella partecipazione al **TEDxVerona Women – The Same Side of the Moon**, evento dedicato all'empowerment femminile, all'uguaglianza di genere e alla valorizzazione delle idee.

Attraverso il supporto a questa piattaforma internazionale, il Gruppo contribuisce alla diffusione di messaggi inclusivi e stimolanti, rafforzando il proprio posizionamento come promotore di cambiamento culturale e innovazione sociale.

Infine, tra i progetti che uniscono innovazione e passione, si conferma il supporto alla seconda stagione di **Casa Max**, il podcast ideato da Max Blardone che racconta le storie dei campioni dello sci italiano.

Il progetto si distingue per la qualità del racconto, la capacità di ispirare e l'attenzione alla narrazione autentica, elementi che lo rendono perfettamente coerente con i valori del Gruppo.



Attraverso questi interventi, Different {Factory} consolida un modello di relazione con il territorio basato sulla condivisione della conoscenza, il sostegno ai talenti emergenti e l'apertura verso nuove idee, con l'obiettivo di contribuire attivamente alla crescita sociale e culturale delle comunità in cui opera.



06

# Responsabilità Ambientale

## Energia ed emissioni GHG

Nel percorso verso una maggiore sostenibilità, Different {Factory} ha compiuto importanti passi avanti nella gestione ambientale, tra cui l'adozione del sistema di gestione secondo la norma ISO 14001.

Questo strumento ha consentito di rafforzare il monitoraggio delle scadenze normative ambientali, garantendo una maggiore puntualità e conformità, e ha favorito un approccio più strutturato e proattivo alla gestione degli aspetti ambientali.

Il **Gruppo Different {Factory}** presenta un profilo energetico complessivamente contenuto per quanto riguarda i consumi diretti (**Scope 1**), in linea con la propria natura di Gruppo di società di servizi.

Le sedi di Do Different e About Different utilizzano esclusivamente impianti elettrici o reti di teleriscaldamento, soluzioni caratterizzate da maggiore efficienza e minore impatto ambientale.

Le due realtà condividono inoltre la stessa sede fisica, mentre la società **Metide** non dispone di uffici propri: i collaboratori lavorano in modalità remota e, quando necessario, utilizzano spazi del Gruppo nelle diverse città, **senza generare consumi aggiuntivi**.

Nel 2024 il **consumo complessivo di carburanti** è stato pari a circa 6.900 litri di gasolio, corrispondenti a **18,5 tCO<sub>2</sub>eq**.

Il Gruppo promuove comportamenti di **mobilità responsabile**: gli uffici si trovano in aree ben servite dai mezzi pubblici e viene favorito l'uso di call e videoconferenze in sostituzione delle trasferte fisiche, insieme alla possibilità di lavoro da remoto, che contribuisce a ridurre ulteriormente gli spostamenti e le emissioni associate.

Per quanto riguarda i consumi indiretti di energia elettrica (**Scope 2**), Different {Factory} ha mantenuto un andamento stabile nel **triennio 2022-2024**, con un consumo pari a **3.663 kWh nel 2024**, equivalenti a circa **1,0 tCO<sub>2</sub>eq (location-based)**. Nello stesso periodo, le emissioni dirette (**Scope 1**) sono passate da valori molto contenuti a **18,5 tCO<sub>2</sub>eq nel 2024**, principalmente riconducibili all'utilizzo di gasolio per la mobilità aziendale.

In particolare, l'implementazione della ISO 14001 ha stimolato una riflessione più approfondita sull'impatto generato dai rifiuti e dall'utilizzo degli strumenti informatici nelle attività quotidiane. Ciò ha portato a una crescente consapevolezza interna e all'identificazione di azioni concrete di miglioramento, contribuendo a una gestione più responsabile ed efficiente delle risorse.

### Emissioni Gas Naturale e Carburanti

Le emissioni associate al gas naturale risultano nulle, mentre quelle legate ai carburanti hanno raggiunto 18,5 tCO<sub>2</sub>eq nel 2024.

### Emissioni Scope 1 e Scope 2

Complessivamente, le emissioni Scope 1 e Scope 2 per il 2024 ammontano a circa 19,5 tCO<sub>2</sub>eq.

Il risultato riflette l'attenzione del Gruppo all'efficienza energetica e la scelta di fornitori con mix elettrici orientati alle fonti rinnovabili.

All'interno del proprio impegno per la riduzione delle emissioni e la rigenerazione ambientale, Different {Factory} ha avviato e sostiene il progetto “Different {Factory} Forest – Make IT Green!”, un’iniziativa che coniuga responsabilità ambientale e impatto sociale.

In collaborazione con **Treedom**, il Gruppo ha piantato **900 alberi**, contribuendo all'assorbimento stimato di **213,15 tonnellate di CO<sub>2</sub>**. La scelta degli alberi e delle aree di intervento avviene in stretta sinergia con ONG e comunità locali, così da garantire la coerenza ecologica e favorire lo sviluppo di ecosistemi sostenibili.

Oltre ai benefici ambientali, il progetto sostiene attivamente le comunità rurali nei territori coinvolti, incentivando la creazione di attività imprenditoriali legate a colture sostenibili e alla sovranità alimentare.

Per il Gruppo, questa sinergia tra gli interventi ambientali e il supporto economico rappresenta l'equilibrio ideale tra innovazione sociale e tutela del pianeta.

Pur operando nel mondo della tecnologia, Different {Factory} sceglie di mantenere “i piedi per terra”, investendo risorse in azioni concrete per contribuire a costruire un futuro in cui uomo e natura possano coabitare in armonia.

La Different Forest è visibile al link: <https://www.treedom.net/it/forest/df-forest>



## Gestione dei rifiuti

Different {Factory} adotta un approccio responsabile nella gestione dei rifiuti, in linea con il proprio impegno per la sostenibilità ambientale. Operando esclusivamente come società di servizi, genera una quantità limitata di rifiuti urbani e assimilati, secondo quanto previsto dal **D.lgs. 152/06** e dai regolamenti comunali. La raccolta avviene secondo le modalità stabilite nei Comuni dove hanno sede le società del Gruppo, con separazione di vetro, plastica, carta e cartone, organico e frazione indifferenziata. Non vengono generati rifiuti speciali o pericolosi e non sussiste rischio di sversamenti.

Il Gruppo mira a ridurre la produzione di rifiuti e a massimizzare il recupero di materiali attraverso:

**Riduzione** della quantità di rifiuti prodotti;

**Riutilizzo** degli oggetti;

**Riciclo;**

**Smaltimento** responsabile di ciò che non può essere recuperato.

### Plastica

Different {Factory} limita l'uso della plastica, incoraggiando l'eliminazione dei prodotti monouso e il riutilizzo di contenitori e imballaggi. In alcune sedi sono stati installati distributori d'acqua e sono state fornite borracce riutilizzabili ai dipendenti. Vengono utilizzate capsule di caffè compostabili, moka, tazze di ceramica e carta riciclata per l'asciugatura delle mani.

### Carta

Il Gruppo riduce l'uso della carta promuovendo la gestione digitale dei documenti. Quando è necessario stampare, si privilegia la stampa fronte-retro e il riutilizzo della carta in ufficio.

### Apparecchiature informatiche

Different {Factory} riduce l'impatto ambientale delle apparecchiature ICT prolungandone la vita utile tramite manutenzione, ricondizionamento o riparazione. Le apparecchiature dismesse vengono cedute a fornitori esterni (es. MiTrade e Dolomiti Ambiente) per il recupero e lo smaltimento conforme alle normative. **Anche per le manutenzioni elettriche e impiantistiche, il ritiro dei rifiuti è gestito da fornitori autorizzati.**



## Acqua e scarichi idrici

Per quanto riguarda la risorsa idrica, Different {Factory} si approvvigiona esclusivamente da fonte pubblica e l'acqua è destinata a usi potabili e igienico-sanitari.

I consumi idrici sono contenuti e si attestano in media a circa 140 m<sup>3</sup> all'anno.

L'acqua prelevata viene interamente scaricata in fognatura, senza alcun impatto ambientale legato a processi produttivi, che non sono presenti nel modello operativo dell'azienda.



# Appendice

# Nota metodologica

La presente edizione del Bilancio di Sostenibilità di Different {Factory} è stata redatta su base volontaria e contiene informazioni sui temi economici, ambientali e sociali ritenuti utili per comprendere le attività svolte da Different {Factory}, il suo andamento, i risultati ottenuti e l'impatto generato.

Si tratta della **seconda edizione** del Report di Sostenibilità di Different {Factory} redatto in conformità ai **Global Reporting Initiative Sustainability Reporting Standards** secondo l'opzione **"with reference to the GRI Standards"**. In appendice è riportata la tabella dei contenuti GRI rendicontati (**GRI Content Index**).

I contenuti e gli indicatori oggetto della rendicontazione del presente bilancio sono stati definiti a partire dai risultati dell'analisi di doppia materialità svolta nel 2024, seguendo le indicazioni dei nuovi standard europei ESRS (**European Sustainability Reporting Standards**). Tali standard richiedono di rendicontare i temi rilevanti non solo da un'ottica esterna e unidirezionale, ma anche considerando la rilevanza finanziaria per l'Azienda e verificando gli impatti positivi e negativi, effettivi e potenziali.

Il perimetro di rendicontazione di questo documento si riferisce alla performance di sei delle società del Gruppo Different {Factory}, nello specifico:

**Do Different**, con sede in Via Roberto Bracco 6 - 20159 - Milano (MI);

**About Different**, con sede in Via Roberto Bracco 6 - 20159 - Milano (MI);

**Metide**, con sede in Via Francesco Lattanzio 103 - 70126 - Bari (BA);

**Trilogis**, con sede in Via F.Zeni 8 - 38068 Rovereto (TN);

**Waga**, con sede in sede in Via Roberto Bracco 6 - 20159 - Milano (MI)

**Anitia**, con sede in Via Festara, 17, 37060 Sona (VR).

Il report presenta i risultati raggiunti nell'esercizio 2024 (dal 1° gennaio al 31 dicembre). Redatto con periodicità annuale, il documento ha l'obiettivo di illustrare le strategie di sostenibilità dell'azienda, dimostrando sensibilità verso tematiche non puramente economiche.

Questo documento è stato presentato al Consiglio di Amministrazione di Different {Factory} e non è stato sottoposto a revisione (assurance).

Il Bilancio di Sostenibilità è pubblicato nel sito istituzionale di Different {Factory} <https://www.differentfactory.it/>.

## GRI Content Index

La tabella seguente riporta l'elenco degli indicatori rendicontati nel Bilancio di Sostenibilità 2024 di Different {Factory}. In corrispondenza di ogni indicatore GRI è riportato il riferimento al capitolo del bilancio.

# GRI Content Index

<b>Dichiarazione di utilizzo</b>	Different Factory ha riportato le informazioni citate in questo GRI content index per il periodo che va dal 01/01/2024 al 31/12/2024 con riferimento ai GRI Standards.
<b>GRI 1 used</b>	GRI 1: Foundation 2021

<b>GRI STANDARD</b>	<b>Capitolo</b>	<b>VSME COMPARAISON</b>	
<b>GRI 2: Informativa generale 2021</b>			
2.1 Dettagli organizzativi	Cap.1, Cap 2.1	A1 – General information	
2.2 Entità incluse nel reporting di sostenibilità dell'organizzazione	Cap. 2.1		
2.3 Periodo di rendicontazione, frequenza e punto di contatto	Nota metodologica		
2.5 Assurance esterna	Nota metodologica		
2.7 Dipendenti	Cap. 5.1	B8 – Workforce	
2.8 Lavoratori Non Dipendenti	Cap. 5.1	B8 – Workforce	
2.9 Struttura e composizione della governance	Cap. 2.1	A2 – Governance, organisation and business model	
2.10 Nomina e selezione del massimo organo di governo	Cap. 2.1	A2 – Governance, organisation and business model	
2.11 Presidente del massimo organo di governo	Cap. 2.1	A2 – Governance, organisation and business model	
2.12 Ruolo del massimo organo di governo nella rendicontazione di sostenibilità	Cap. 2.1	A2 – Governance, organisation and business model	
2.13 Delega di responsabilità per la gestione degli impatti	Cap. 2.1		
2.14 Ruolo del massimo organo di governo nella rendicontazione di sostenibilità	Cap. 2.1		
2.23 Impegni in termini di policy	Cap. 2.5		
2.24 Incorporamento degli impegni di policy	Cap. 2.5		
2.26 Meccanismi per richiedere chiarimenti e sollevare preoccupazioni	Cap. 2.2		
2.27 Conformità a leggi e regolamenti	Cap. 2.2		
2.29 Approccio al coinvolgimento degli stakeholder	Cap. 3.2	C2 – Stakeholder engagement and communities	
2.30 Accordi di contrattazione collettiva	Cap. 5.1	B8 – Workforce	
<b>GRI 3: Temi materiali 2021</b>			
3.1 Processo per determinare i temi materiali	Cap. 3		
3.2 Elenco degli argomenti materiali	Cap. 3.3		
3.3 Gestione dei temi rilevanti	Cap. 3.3		
<b>ASPETTI ECONOMICI</b>			
<b>GRI 201: Performance economiche</b>	201-1 Valore economico direttamente generato e distribuito	Cap. 2.3	
<b>GRI 205 Anticorruzione</b>	GRI 205-1 Operazioni valutate per i rischi legati alla corruzione	Cap. 2.2	B11 – Corruption and bribery
	GRI 205-2 Comunicazione e formazione su politiche e procedure anticorruzione	Cap. 2.2	B8 – Workforce
	GRI 205-3 Episodi di corruzione accertati e azioni intraprese	Cap. 2.2	B11 – Corruption and bribery

# GRI Content Index

<b>GRI 207 Fiscalità</b>	GRI 207-1 Approccio all'imposizione fiscale	Cap. 2.4	
	GRI 207-2 Governance controllo e gestione del rischio fiscale	Cap. 2.4	A2 – Governance, organisation and business model
<b>ASPETTI AMBIENTALI</b>			
<b>GRI 302: Energia</b>	302-1 Energia consumata all'interno dell'organizzazione	Cap. 6.1	B3 – Total energy consumption
<b>GRI 303: Acqua e scarichi idrici</b>	303-1 Interazione con l'acqua come risorsa condivisa	Cap. 6.3	B6 – Water
	303-5 Consumo di acqua	Cap. 6.3	B6 – Water
<b>GRI 305: Emissioni</b>	305-1 Emissioni dirette di GHG (Scope 1)	Cap. 6.1	B4 – GHG emissions
	305-2 Emissioni indirette di GHG da consumi energetici (Scope 2)	Cap. 6.1	B4 – GHG emissions
<b>GRI 306: Rifiuti</b>	306-1 Generazione rifiuti e impatti relativi significativi	Cap. 6.2	B5 – Waste
<b>ASPETTI SOCIALI</b>			
<b>GRI 401: Occupazione</b>	401-1 Assunzioni di nuovi dipendenti e turnover del personale	Cap. 5.1	
	401-2 Benefici concessi ai dipendenti a tempo pieno non offerti ai dipendenti temporanei o part-time	Cap. 5.1	B8 – Workforce
	401-3 Congedo Parentale	Cap. 5.4	B8 – Workforce
<b>GRI 403: Salute e sicurezza sul lavoro</b>	403-5 Formazione dei lavoratori in materia di salute e sicurezza sul lavoro	Cap. 5.3	B8 – Workforce
	403-9 Infortuni sul lavoro	Cap. 5.3	B8 – Workforce
	403-10 Malattie professionali	Cap. 5.3	
<b>GRI 404: Formazione e istruzione</b>	404-1 Ore medie di formazione annua per dipendente	Cap. 5.2	
	404-2 Programmi per migliorare le competenze dei dipendenti e programmi di assistenza alla transizione	Cap. 5.2	B8 – Workforce
	404-3 Percentuale di dipendenti che ricevono regolarmente valutazioni delle prestazioni e dello sviluppo della carriera	Cap. 5.2	B8 – Workforce
<b>GRI 405: Diversità e Pari opportunità</b>	405-1 Diversità nell'organo di governo e nei dipendenti	Cap. 2.1	B8 – Workforce
	405-2 Rapporto tra la retribuzione base e la retribuzione dei dipendenti per genere	Cap. 5.3	A2 – Governance, organisation and business model
<b>GRI 406: Non discriminazione</b>	406-1 Episodi di discriminazione e misure correttive adottate	Cap. 5.3	B8 – Workforce
<b>GRI 413: Comunità locali</b>	413-1 Operazioni con programmi di coinvolgimento della comunità, valutazioni dell'impatto e sviluppo	Cap. 5.5	
<b>GRI 418 Privacy dei clienti</b>	418-1 – Reclami giustificati relativi a violazioni della privacy dei clienti e perdita di dati	Cap. 2.4	

# DIFFERENT { FACTORY }